



АДМИНИСТРАЦИЯ ВОЛГОГРАДСКОЙ ОБЛАСТИ

ПОСТАНОВЛЕНИЕ

от 22 августа 2016 г. № 460-п

Об утверждении положений о памятниках природы регионального значения

В соответствии с Федеральным законом от 14 марта 1995 г. № 33-ФЗ "Об особо охраняемых природных территориях", Законом Волгоградской области от 07 декабря 2001 г. № 641-ОД "Об особо охраняемых природных территориях Волгоградской области", постановлением Главы Администрации Волгоградской области от 13 октября 2004 г. № 981 "О Красной книге Волгоградской области" Администрация Волгоградской области п о с т а н о в л я е т:

1. Утвердить прилагаемые:

Положение о памятнике природы регионального значения "Ирисовый";

Положение о памятнике природы регионального значения "Черничкин сад";

Положение о памятнике природы регионального значения "Александровский грабен";

Положение о памятнике природы регионального значения "Беляевский тюльпанный луг";

Положение о памятнике природы регионального значения "Долгова падина";

Положение о памятнике природы регионального значения "Курнаевский тюльпанный луг";

Положение о памятнике природы регионального значения "Можжевельник казацкий";

Положение о памятнике природы регионального значения "Новотихоновский тюльпанный луг";

Положение о памятнике природы регионального значения "Полунино";

Положение о памятнике природы регионального значения "Тюльпановое поле";

Положение о памятнике природы регионального значения "Урочище "Большая Клешня" (в том числе "Лисий луг")";

Положение о памятнике природы регионального значения "Урочище "Окопы";

Положение о памятнике природы регионального значения "Урочище "Провалы";

Положение о памятнике природы регионального значения "Тюльпанный луг" в границах Чернышковского муниципального района Волгоградской области;

Положение о памятнике природы регионального значения "Тюльпанный луг" в границах Николаевского муниципального района Волгоградской области;

Положение о памятнике природы регионального значения "Белогорский Свято-Троицкий Каменнобродский монастырь";

Положение о памятнике природы регионального значения "Большой каменный овраг";

Положение о памятнике природы регионального значения "Камышинские горы "Уши" и "Лоб".

2. Настоящее постановление вступает в силу со дня его официального опубликования.

**И.о.Губернатора
Волгоградской области**



Е.А.Харичкин



УТВЕРЖДЕНО

постановлением
Администрации
Волгоградской области

от 22 августа 2016 г. № 460-п

ПОЛОЖЕНИЕ

о памятнике природы регионального значения
"Ирисовый"

1. Общие положения

1.1. Настоящее Положение разработано в соответствии с Федеральным законом от 14 марта 1995 г. № 33-ФЗ "Об особо охраняемых природных территориях", Законом Волгоградской области от 07 декабря 2001 г. № 641-ОД "Об особо охраняемых природных территориях Волгоградской области", постановлением Главы Администрации Волгоградской области от 13 октября 2004 г. № 981 "О Красной книге Волгоградской области".

1.2. Памятник природы регионального значения "Ирисовый" (далее именуется – Памятник природы) имеет биологический профиль и является особо охраняемой природной территорией, образованной с целью сохранения уникального природного комплекса – места высокой концентрации растений, относящихся к видам, занесенным в Красную книгу Российской Федерации и Красную книгу Волгоградской области.

1.3. Создание Памятника природы не влечет за собой изъятия земель у пользователей, владельцев и собственников земельных участков, расположенных в границах Памятника природы, а также изменения целевого назначения земель.

1.4. Памятник природы расположен на территории Калачевского городского поселения Калачевского муниципального района Волгоградской области. Общая площадь территории Памятника природы составляет 340 гектаров.

Схема и координаты поворотных точек границ Памятника природы приведены в приложении к настоящему Положению. Границы Памятника природы представлены в системе координат СК-63.

1.5. Памятник природы находится в ведении комитета природных ресурсов и экологии Волгоградской области (далее именуется – комитет).

1.6. Границы Памятника природы и особенности режима особой охраны его территории учитываются при подготовке документов территориального планирования, разработке лесохозяйственных регламентов и проектов освоения лесов, проведении лесоустройства и инвентаризации земель.

2. Задачи Памятника природы

Основными задачами Памятника природы являются:

сохранение в естественном состоянии природного комплекса в границах Памятника природы;

использование Памятника природы в научно-исследовательских, эколого-просветительских и эколого-туристических целях;

охрана растений, животных и других организмов, относящихся к видам, занесенным в Красную книгу Российской Федерации и Красную книгу Волгоградской области, а также среды их произрастания и обитания;

регулирование рекреации.

3. Режим особой охраны территории Памятника природы

3.1. Режим особой охраны территории Памятника природы (далее именуется – режим особой охраны) устанавливается исходя из целей создания Памятника природы и требований природоохранного законодательства.

3.2. Земли в границах территорий, на которых расположены природные объекты, имеющие особое природоохранное, научное, историко-культурное, эстетическое, рекреационное, оздоровительное и иное ценное значение и находящиеся под особой охраной, не подлежат приватизации.

3.3. Запрещается изменение целевого назначения земельных участков, находящихся в границах Памятника природы, за исключением случаев, предусмотренных законодательством Российской Федерации.

3.4. На территории Памятника природы запрещается:

создание новых населенных пунктов, садоводческих, огороднических, дачных некоммерческих объединений граждан;

предоставление земельных участков, находящихся в государственной либо муниципальной собственности, для ведения личного подсобного хозяйства, дачного хозяйства, садоводства, огородничества, индивидуального гаражного и индивидуального жилищного строительства;

строительство и реконструкция объектов капитального строительства, в том числе линейных объектов, если такое строительство и реконструкция не связаны с функционированием Памятника природы и не соответствуют целевому назначению земельных участков;

разведка и разработка полезных ископаемых (кроме подземных вод и участков недр местного значения, разрабатываемых без применения взрывных работ);

взрывные работы;

распашка земель (за исключением земель, уже используемых собственниками, пользователями, владельцами и арендаторами для производства сельскохозяйственной продукции);

деятельность, влекущая за собой изменения гидрологического режима;
деятельность, ведущая к сокращению численности растений, животных и других организмов, относящихся к видам, занесенным в Красную книгу Российской Федерации и Красную книгу Волгоградской области, и ухудшающая среду их обитания;

выпас домашних животных и их прогон вне дорог общего пользования;
движение и стоянка транспортных средств вне дорог общего пользования, за исключением транспортных средств собственников, владельцев и пользователей земельных участков, расположенных в границах Памятника природы, при осуществлении ими хозяйственной деятельности, лиц, осуществляющих хозяйственную деятельность во исполнение договоров с собственниками, владельцами и пользователями земельных участков, расположенных в границах Памятника природы, органов государственной власти, государственных учреждений, осуществляющих функции контроля и надзора, органов местного самоуправления при осуществлении возложенных на них полномочий, учреждений, подведомственных органам государственной власти и местного самоуправления, осуществляющих деятельность по реализации возложенных на них указанными органами полномочий;

организация туристических стоянок и разведение костров в местах произрастания или местах обитания растений, животных и других организмов, относящихся к видам, занесенным в Красную книгу Российской Федерации и Красную книгу Волгоградской области;

проведение рубок лесных насаждений, за исключением выборочных или сплошных санитарных рубок и мероприятий по охране, защите и воспроизводству лесов;

размещение отходов производства и потребления;

уничтожение или повреждение шлагбаумов, аншлагов, стендов и других информационных знаков и указателей, а также оборудованных экологических троп и мест отдыха.

3.5. На территории Памятника природы допускается:

государственный экологический мониторинг (государственный мониторинг окружающей среды), изучение природных экосистем и их компонентов;

осуществление мероприятий по охране растений, животных и других организмов, относящихся к видам, занесенным в Красную книгу Российской Федерации и Красную книгу Волгоградской области, а также среды их обитания;

осуществление мероприятий по санитарному уходу за территорией Памятника природы, мероприятий по устройству противопожарных минерализованных полос, а также профилактических мероприятий, способствующих сохранению мест обитания и улучшению условий среды обитания растений, животных и других организмов, относящихся к видам, занесенным в Красную книгу Российской Федерации и Красную книгу Волгоградской области;

научно-исследовательская и эколого-просветительская работа;
эколого-туристическая деятельность.

Ведение лесного хозяйства на участках Памятника природы, расположенных на землях лесного фонда, и их использование осуществляются в соответствии с лесохозяйственным регламентом лесничества, на территории которого расположены участки, а также с Лесным планом Волгоградской области.

3.6. Соблюдение действующего природоохранного законодательства и режима особой охраны обязательно для всех природопользователей, расположенных на территории Памятника природы, а также лиц, посещающих эту территорию в целях отдыха, туризма и прочих целях.

3.7. Границы Памятника природы обозначаются на местности предупредительными и информационными знаками.

4. Охрана территории Памятника природы

4.1. Должностные лица комитета, являющиеся государственными инспекторами в области охраны окружающей среды, осуществляют государственный надзор в области охраны и использования особо охраняемых природных территорий в порядке, предусмотренном законодательством Российской Федерации и Волгоградской области.

4.2. Лица, виновные в нарушении установленного режима особой охраны или иных правил охраны и использования окружающей среды и природных ресурсов на территории Памятника природы, несут ответственность, предусмотренную законодательством Российской Федерации и Волгоградской области.

4.3. Граждане, а также общественные объединения и некоммерческие организации, осуществляющие деятельность в области охраны окружающей среды, вправе оказывать содействие комитету в осуществлении мероприятий по охране и использованию Памятника природы.

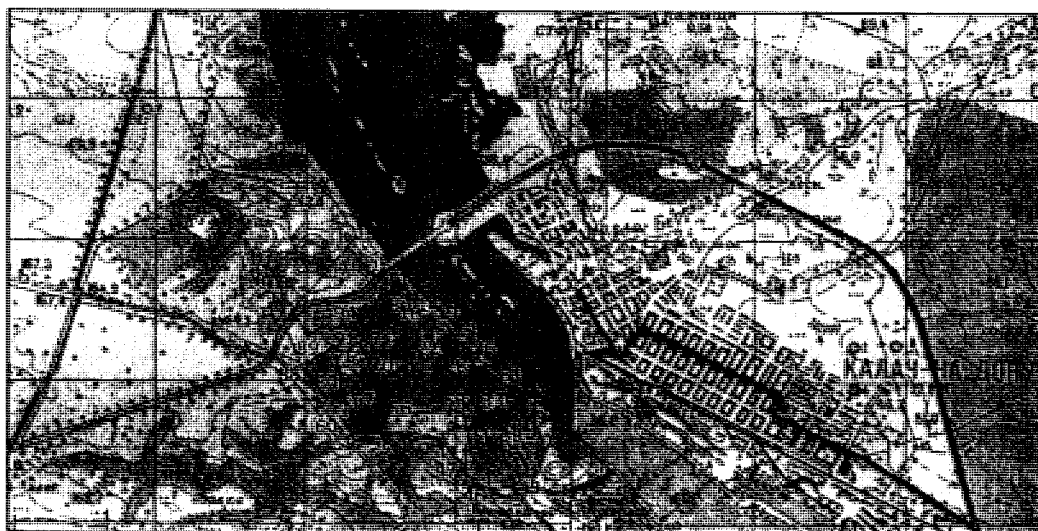
ПРИЛОЖЕНИЕ

к Положению о памятнике природы
регионального значения "Ирисовый"

СХЕМА И КООРДИНАТЫ ПОВОРОТНЫХ ТОЧЕК

границ памятника природы регионального значения "Ирисовый"

1. Схема границ памятника природы регионального значения "Ирисовый"

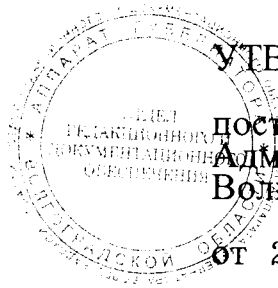


2. Координаты поворотных точек границ памятника природы регионального значения "Ирисовый"

Условное обозначение точки	Координаты поворотных точек	
	X	Y
1	2	3
1	381582,75	330784,56
2	381485,00	330882,27
3	381428,08	330902,69
4	381348,74	330868,05
5	381276,65	330795,96
6	381252,24	330784,99
7	381234,03	330783,04
8	381204,66	330787,05

Условное обозначение точки	Координаты поворотных точек	
	X	Y
1	2	3
9	381192,12	330813,87
10	381200,19	330829,45
11	381207,50	330854,59
12	381225,21	330886,59
13	381225,21	330918,79
14	381212,62	331018,87
15	381181,80	331043,24
16	381116,57	331047,67
17	381141,47	331131,08
18	381115,91	331174,50
19	381031,12	331241,43
20	380976,38	331241,43
21	380856,40	331169,75
22	380747,41	331215,24
23	380880,06	331458,59
24	380694,94	331622,20
25	380621,92	331766,85
26	380567,56	331794,29
27	380479,31	331730,36
28	380428,60	331740,00
29	380416,17	331804,48
30	380466,61	331903,80
31	380309,72	332097,13
32	380203,55	332082,62
33	330113,04	332237,01
34	380163,41	332251,81
35	380024,78	332487,28
36	379861,35	332380,30
37	379767,26	332294,64
38	379638,92	332186,90
39	379438,16	332097,87
40	379335,22	332110,92
41	379183,84	332124,43
42	378998,95	332208,60
43	378767,01	332278,08
44	378707,07	332013,78
45	378746,97	331884,54
46	378713,43	331850,33
47	378940,90	331617,90
48	379066,10	331636,60
49	379252,10	331612,70
50	379431,70	331684,50
51	379526,30	331646,00
52	379752,40	331605,77
53	379812,51	331471,66
54	379800,83	331267,08
55	379750,26	330704,97

Условное обозначение точки	Координаты поворотных точек	
	X	Y
1	2	3
56	379751,30	330614,68
57	379536,49	330543,79
58	379501,18	330486,78
59	379474,49	330159,86
60	379600,20	330040,64
61	379803,08	330170,44
62	379913,97	330205,00
63	379971,85	330164,20
64	380015,00	330174,73
65	380044,74	330145,00
66	380049,80	330120,59
67	380104,78	330142,09
68	380243,21	330250,57
69	380340,57	330260,49
70	380520,30	330420,30
71	380728,74	330391,19
72	380754,25	330335,78
73	380780,26	330276,43
74	380721,85	330195,63
75	380563,14	329938,11
76	380529,12	329912,94
77	380476,23	329948,62
78	380277,19	330006,72
79	380182,88	330067,08
80	380135,40	330075,38
81	380029,44	330030,70
82	379986,37	330050,32
83	379851,22	329960,62
84	379843,86	329937,71
85	379897,82	329864,95
86	380271,78	329611,53
87	380370,15	329564,18
88	380414,77	329562,40
89	380590,85	329690,01
90	380690,58	329923,67
91	380758,62	329985,40
92	380869,61	329938,00
93	380955,91	329939,38
94	381094,71	330058,39
1	381582,75	330784,56



УТВЕРЖДЕНО

постановлением
Администрации
Волгоградской области

от 22 августа 2016 г. № 460-п

ПОЛОЖЕНИЕ

о памятнике природы регионального значения
"Черничкин сад"

1. Общие положения

1.1. Настоящее Положение разработано в соответствии с Федеральным законом от 14 марта 1995 г. № 33-ФЗ "Об особо охраняемых природных территориях", Законом Волгоградской области от 07 декабря 2001 г. № 641-ОД "Об особо охраняемых природных территориях Волгоградской области".

1.2. Памятник природы регионального значения "Черничкин сад" (далее именуется – Памятник природы) имеет биологический профиль и является особо охраняемой природной территорией, образованной с целью сохранения уникального природного комплекса – искусственно созданного лесного массива, обладающего ценными эстетическими, природными и рекреационными свойствами.

1.3. Создание Памятника природы не влечет за собой изъятия земель у пользователей, владельцев и собственников земельных участков, расположенных в границах Памятника природы, а также изменения целевого назначения земель.

1.4. Памятник природы расположен на территории городского округа город Урюпинск Волгоградской области. Общая площадь территории Памятника природы составляет 85 гектаров.

Схема и координаты поворотных точек границ Памятника природы приведены в приложении к настоящему Положению. Границы Памятника природы представлены в системе координат СК-63.

1.5. Памятник природы находится в ведении комитета природных ресурсов и экологии Волгоградской области (далее именуется – комитет).

1.6. Границы Памятника природы и особенности режима особой охраны его территории учитываются при подготовке документов территориального планирования, разработке лесохозяйственных регламентов и проектов освоения лесов, проведении лесоустройства и инвентаризации земель.

2. Задачи Памятника природы

Основными задачами Памятника природы являются:

сохранение в естественном состоянии природного комплекса в границах Памятника природы;

использование Памятника природы в научно-исследовательских, эколого-просветительских и эколого-туристических целях;

охрана растений, животных и других организмов, относящихся к видам, занесенным в Красную книгу Российской Федерации и Красную книгу Волгоградской области, а также среды их произрастания и обитания; регулирование рекреации.

3. Режим особой охраны территории Памятника природы

3.1. Режим особой охраны территории Памятника природы (далее именуется – режим особой охраны) устанавливается исходя из целей создания Памятника природы и требований природоохранного законодательства.

3.2. Земли в границах территорий, на которых расположены природные объекты, имеющие особое природоохранное, научное, историко-культурное, эстетическое, рекреационное, оздоровительное и иное ценное значение и находящиеся под особой охраной, не подлежат приватизации.

3.3. Запрещается изменение целевого назначения земельных участков, находящихся в границах Памятника природы, за исключением случаев, предусмотренных законодательством Российской Федерации.

3.4. На территории Памятника природы запрещается:

создание новых и расширение существующих населенных пунктов, садоводческих, огороднических, дачных некоммерческих объединений граждан;

предоставление земельных участков, находящихся в государственной либо муниципальной собственности, для ведения личного подсобного хозяйства, дачного хозяйства, садоводства, огородничества, индивидуального гаражного и индивидуального жилищного строительства;

строительство и реконструкция объектов капитального строительства, в том числе линейных объектов, если такое строительство и реконструкция не связаны с функционированием Памятника природы или с обеспечением функционирования расположенных в его границах населенных пунктов и не соответствуют целевому назначению земельных участков;

разведка и разработка полезных ископаемых (кроме подземных вод и участков недр местного значения, разрабатываемых без применения взрывных работ);

взрывные работы;

распашка земель (за исключением земель, уже используемых собственниками, пользователями, владельцами и арендаторами для производства сельскохозяйственной продукции);

деятельность, влекущая за собой изменения гидрологического режима;

деятельность, ведущая к сокращению численности растений, животных и других организмов, относящихся к видам, занесенным в Красную книгу Российской Федерации и Красную книгу Волгоградской области, и ухудшающая среду их обитания;

выпас домашних животных и их прогон вне дорог общего пользования;

движение и стоянка транспортных средств вне дорог общего пользования, за исключением транспортных средств собственников, владельцев и пользователей земельных участков, расположенных в границах Памятника природы, при осуществлении ими хозяйственной деятельности, лиц, осуществляющих хозяйственную деятельность во исполнение договоров с собственниками, владельцами и пользователями земельных участков, расположенных в границах Памятника природы, органов государственной власти, государственных учреждений, осуществляющих функции контроля и надзора, органов местного самоуправления при осуществлении возложенных на них полномочий, учреждений, подведомственных органам государственной власти и местного самоуправления, осуществляющих деятельность по реализации возложенных на них указанными органами полномочий;

организация туристических стоянок и разведение костров в местах произрастания или местах обитания растений, животных и других организмов, относящихся к видам, занесенным в Красную книгу Российской Федерации и Красную книгу Волгоградской области;

проведение рубок лесных насаждений, за исключением выборочных или сплошных санитарных рубок и мероприятий по охране, защите и воспроизводству лесов;

размещение отходов производства и потребления;

уничтожение или повреждение шлагбаумов, аншлагов, стендов и других информационных знаков и указателей, а также оборудованных экологических троп и мест отдыха.

3.5. На территории Памятника природы допускается:

государственный экологический мониторинг (государственный мониторинг окружающей среды), изучение природных экосистем и их компонентов;

осуществление мероприятий по охране растений, животных и других организмов, относящихся к видам, занесенным в Красную книгу Российской Федерации и Красную книгу Волгоградской области, а также среды их обитания;

осуществление мероприятий по санитарному уходу за территорией Памятника природы, мероприятий по устройству противопожарных минерализованных полос, а также профилактических мероприятий, способствующих сохранению мест обитания и улучшению условий среды обитания растений, животных и других организмов, относящихся к видам, занесенным в Красную книгу Российской Федерации и Красную книгу Волгоградской области;

научно-исследовательская и эколого-просветительская работа;
эколого-туристическая деятельность.

3.6. Соблюдение действующего природоохранного законодательства и режима особой охраны обязательно для всех природопользователей, расположенных на территории Памятника природы, а также лиц, посещающих эту территорию в целях отдыха, туризма и прочих целях.

3.7. Границы Памятника природы обозначаются на местности предупредительными и информационными знаками.

4. Охрана территории Памятника природы

4.1. Должностные лица комитета, являющиеся государственными инспекторами в области охраны окружающей среды, осуществляют государственный надзор в области охраны и использования особо охраняемых природных территорий в порядке, предусмотренном законодательством Российской Федерации и Волгоградской области.

4.2. Лица, виновные в нарушении установленного режима особой охраны или иных правил охраны и использования окружающей среды и природных ресурсов на территории Памятника природы, несут ответственность, предусмотренную законодательством Российской Федерации и Волгоградской области.

4.3. Граждане, а также общественные объединения и некоммерческие организации, осуществляющие деятельность в области охраны окружающей среды, вправе оказывать содействие комитету в осуществлении мероприятий по охране и использованию Памятника природы.

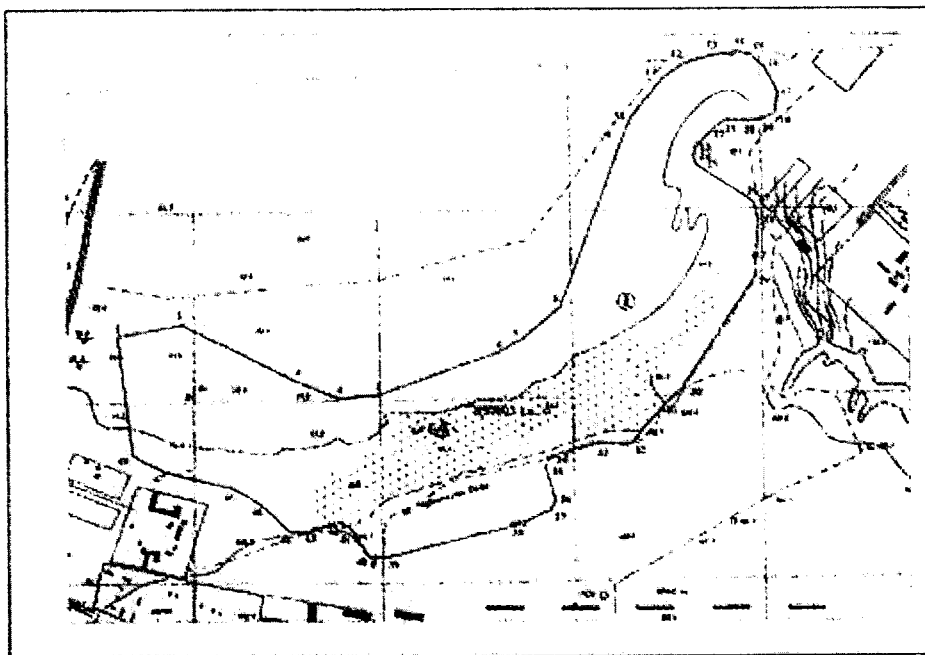
ПРИЛОЖЕНИЕ

к Положению о памятнике природы
регионального значения "Черничкин сад"

СХЕМА И КООРДИНАТЫ ПОВОРОТНЫХ ТОЧЕК

границ памятника природы регионального значения "Черничкин сад"

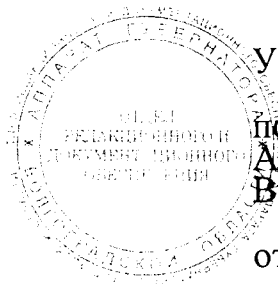
1. Схема границ памятника природы регионального значения "Черничкин сад"



2. Координаты поворотных точек границ памятника природы регионального значения "Черничкин сад"

Условное обозначение точки	Координаты поворотных точек	
	X	Y
1	2	3
1	21880,89	44421,85
2	21915,65	44588,55
3	21765,62	44874,25
4	21716,77	44991,20
5	21728,07	45091,35
6	21848,85	45412,84
7	21886,19	45475,65
8	21976,18	45577,55
9	22430,02	45737,74
10	22492,74	45762,43
11	22602,91	45845,45
12	22643,03	45900,19

Условное обозначение точки	Координаты поворотных точек	
	X	Y
1	2	3
13	22670,35	45986,57
14	22676,94	46046,77
15	22671,44	46074,07
16	22636,91	46111,44
17	22569,32	46147,30
18	22512,76	46140,42
19	22494,85	46107,58
20	22488,54	46068,76
21	22490,89	46013,48
22	22476,77	45989,51
23	22416,89	45933,47
24	22389,03	45927,78
25	22368,33	45936,53
26	22281,76	46071,89
27	22266,33	46087,76
28	22222,01	46097,57
29	22066,47	46089,43
30	21758,03	45902,11
31	21714,55	45856,85
32	21602,80	45768,68
33	21604,98	45674,03
34	21564,01	45548,39
35	21534,34	45540,48
36	21446,21	45567,54
37	21419,94	45555,99
38	21373,78	45456,49
39	21286,43	45117,87
40	21288,80	45070,30
41	21360,99	45024,85
42	21379,54	44996,52
43	21350,93	44905,44
44	21351,08	44866,61
45	21423,14	44794,37
46	21466,83	44724,04
47	21510,08	44549,80
48	21555,12	44464,45
1	21880,89	44421,85



УТВЕРЖДЕНО

постановлением
Администрации
Волгоградской области

от 22 августа 2016 г. № 460-п

ПОЛОЖЕНИЕ

о памятнике природы
регионального значения "Александровский грабен"

1. Общие положения

1.1. Настоящее Положение разработано в соответствии с Федеральным законом от 14 марта 1995 г. № 33-ФЗ "Об особо охраняемых природных территориях", Законом Волгоградской области от 07 декабря 2001 г. № 641-ОД "Об особо охраняемых природных территориях Волгоградской области".

1.2. Памятник природы регионального значения "Александровский грабен" (далее именуется – Памятник природы) имеет геологический профиль и является особо охраняемой природной территорией, образованной с целью сохранения уникального природного объекта – единственного в Поволжье геологического обнажения с выходами неогеновых и палеогеновых пород, имеющего особую научную ценность.

1.3. Создание Памятника природы не влечет за собой изъятия земель у пользователей, владельцев и собственников земельных участков, расположенных в границах Памятника природы, а также изменения целевого назначения земель.

1.4. Памятник природы расположен на территории Горнобалык-лейского сельского поселения Дубовского муниципального района Волгоградской области. Общая площадь территории Памятника природы составляет 16 гектаров.

Схема и координаты поворотных точек границ Памятника природы приведены в приложении к настоящему Положению. Границы Памятника природы представлены в системе координат СК-63.

1.5. Памятник природы находится в ведении комитета природных ресурсов и экологии Волгоградской области (далее именуется – комитет).

1.6. Границы Памятника природы и особенности режима особой охраны его территории учитываются при подготовке документов территориального планирования, разработке лесохозяйственных регламентов и проектов освоения лесов, проведении лесоустройства и инвентаризации земель.

2. Задачи Памятника природы

Основными задачами Памятника природы являются:

сохранение в естественном состоянии природного комплекса в границах Памятника природы;

охрана геологического объекта, фиксирующего опущенный по разлому блок земной коры с толщей третичных отложений мощностью около 200 метров;

использование Памятника природы в научно-исследовательских, эколого-просветительских и эколого-туристических целях;

охрана растений, животных и других организмов, относящихся к видам, занесенным в Красную книгу Российской Федерации и Красную книгу Волгоградской области, а также среды их произрастания и обитания; регулирование рекреации.

3. Режим особой охраны территории Памятника природы

3.1. Режим особой охраны территории Памятника природы (далее именуется – режим особой охраны) устанавливается исходя из целей создания Памятника природы и требований природоохранного законодательства.

3.2. Земли в границах территорий, на которых расположены природные объекты, имеющие особое природоохранное, научное, историко-культурное, эстетическое, рекреационное, оздоровительное и иное ценное значение и находящиеся под особой охраной, не подлежат приватизации.

3.3. Запрещается изменение целевого назначения земельных участков, находящихся в границах Памятника природы, за исключением случаев, предусмотренных законодательством Российской Федерации.

3.4. На территории Памятника природы запрещается:

создание новых населенных пунктов, садоводческих, огороднических, дачных некоммерческих объединений граждан;

предоставление земельных участков, находящихся в государственной либо муниципальной собственности, для ведения личного подсобного хозяйства, дачного хозяйства, садоводства, огородничества, индивидуального гаражного и индивидуального жилищного строительства;

строительство и реконструкция объектов капитального строительства, в том числе линейных объектов, если такое строительство и реконструкция не связаны с функционированием Памятника природы и не соответствуют целевому назначению земельных участков;

разведка и разработка полезных ископаемых (кроме подземных вод и участков недр местного значения, разрабатываемых без применения взрывных работ);

взрывные работы;

распашка земель (за исключением земель, уже используемых собственниками, пользователями, владельцами и арендаторами для производства сельскохозяйственной продукции);

деятельность, влекущая за собой изменения гидрологического режима;
деятельность, ведущая к сокращению численности растений, животных и других организмов, относящихся к видам, занесенным в Красную книгу Российской Федерации и Красную книгу Волгоградской области, и ухудшающая среду их обитания;

вывоз горных пород;

выпас домашних животных и их прогон вне дорог общего пользования;

движение и стоянка транспортных средств вне дорог общего пользования, за исключением транспортных средств собственников, владельцев и пользователей земельных участков, расположенных в границах Памятника природы, при осуществлении ими хозяйственной деятельности, лиц, осуществляющих хозяйственную деятельность во исполнение договоров с собственниками, владельцами и пользователями земельных участков, расположенных в границах Памятника природы, органов государственной власти, государственных учреждений, осуществляющих функции контроля и надзора, органов местного самоуправления при осуществлении возложенных на них полномочий, учреждений, подведомственных органам государственной власти и местного самоуправления, осуществляющих деятельность по реализации возложенных на них указанными органами полномочий;

размещение отходов производства и потребления;

уничтожение или повреждение шлагбаумов, аншлагов, стендов и других информационных знаков и указателей, а также оборудованных экологических троп и мест отдыха.

3.5. На территории Памятника природы допускается:

государственный экологический мониторинг (государственный мониторинг окружающей среды), изучение природных экосистем и их компонентов;

осуществление мероприятий по охране растений, животных и других организмов, относящихся к видам, занесенным в Красную книгу Российской Федерации и Красную книгу Волгоградской области, а также среды их обитания;

осуществление мероприятий по санитарному уходу за территорией Памятника природы, мероприятий по устройству противопожарных минерализованных полос, а также профилактических мероприятий, способствующих сохранению мест обитания и улучшению условий среды обитания растений, животных и других организмов, относящихся к видам, занесенным в Красную книгу Российской Федерации и Красную книгу Волгоградской области;

научно-исследовательская и эколого-просветительская работа;
эколого-туристическая деятельность.

3.6. Соблюдение действующего природоохранного законодательства и режима особой охраны обязательно для всех природопользователей, расположенных на территории Памятника природы, а также лиц, посещающих эту территорию в целях отдыха, туризма и прочих целях.

3.7. Границы Памятника природы обозначаются на местности предупредительными и информационными знаками.

4. Охрана территории Памятника природы

4.1. Должностные лица комитета, являющиеся государственными инспекторами в области охраны окружающей среды, осуществляют государственный надзор в области охраны и использования особо охраняемых природных территорий в порядке, предусмотренном законодательством Российской Федерации и Волгоградской области.

4.2. Лица, виновные в нарушении установленного режима особой охраны или иных правил охраны и использования окружающей среды и природных ресурсов на территории Памятника природы, несут ответственность, предусмотренную законодательством Российской Федерации и Волгоградской области.

4.3. Граждане, а также общественные объединения и некоммерческие организации, осуществляющие деятельность в области охраны окружающей среды, вправе оказывать содействие комитету в осуществлении мероприятий по охране и использованию Памятника природы.

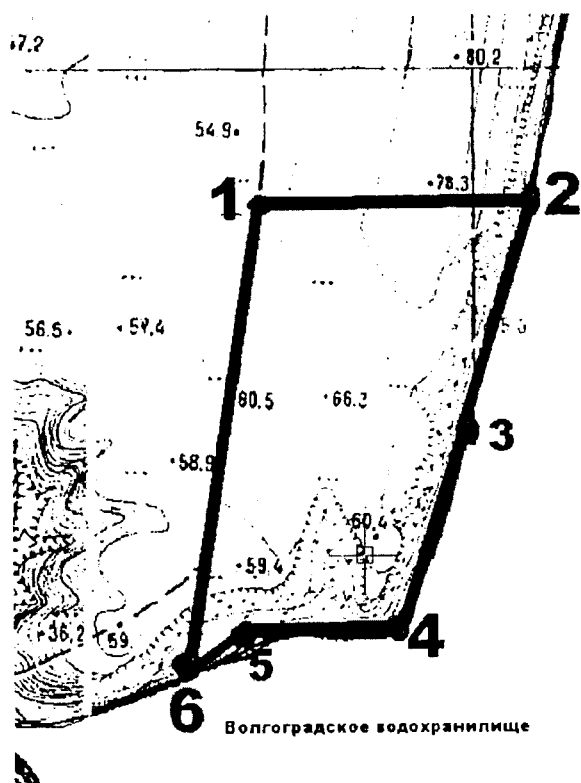
ПРИЛОЖЕНИЕ

к Положению о памятнике природы
регионального значения "Александровский
грабен"

СХЕМА И КООРДИНАТЫ ПОВОРОТНЫХ ТОЧЕК

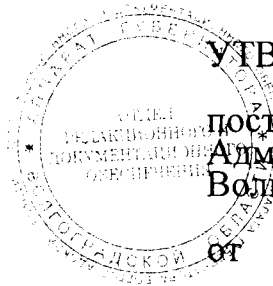
границ памятника природы регионального значения
"Александровский грабен"

1. Схема границ памятника природы регионального значения "Александровский грабен"



2. Координаты поворотных точек границ памятника природы
регионального значения "Александровский грабен"

Условное обозначение точки	Координаты поворотных точек	
	X	Y
1	2	3
1	467829,89	227729,50
2	467836,97	228073,71
3	467559,26	227990,01
4	467311,74	227902,31
5	467301,41	227701,14
6	467260,33	227640,72
1	467829,89	227729,50



УТВЕРЖДЕНО

постановлением
Администрации
Волгоградской области

от 22 августа 2016 г. № 460-п

ПОЛОЖЕНИЕ

о памятнике природы регионального значения
"Беляевский тюльпанный луг"

1. Общие положения

1.1. Настоящее Положение разработано в соответствии с Федеральным законом от 14 марта 1995 г. № 33-ФЗ "Об особо охраняемых природных территориях", Законом Волгоградской области от 07 декабря 2001 г. № 641-ОД "Об особо охраняемых природных территориях Волгоградской области", постановлением Главы Администрации Волгоградской области от 13 октября 2004 г. № 981 "О Красной книге Волгоградской области".

1.2. Памятник природы регионального значения "Беляевский тюльпанный луг" (далее именуется – Памятник природы) имеет биологический профиль и является особо охраняемой природной территорией, образованной с целью сохранения уникального природного комплекса – места произрастания растений, относящихся к видам, занесенным в Красную книгу Российской Федерации и Красную книгу Волгоградской области, в том числе тюльпана Геснера (Шренка).

1.3. Создание Памятника природы не влечет за собой изъятия земель у пользователей, владельцев и собственников земельных участков, расположенных в границах Памятника природы, а также изменения целевого назначения земель.

1.4. Памятник природы расположен на территории Беляевского сельского поселения Старополтавского муниципального района Волгоградской области. Общая площадь территории Памятника природы составляет 74 гектара.

Схема и координаты поворотных точек границ Памятника природы приведены в приложении к настоящему Положению. Границы Памятника природы представлены в системе координат СК-63.

1.5. Памятник природы находится в ведении комитета природных ресурсов и экологии Волгоградской области (далее именуется – комитет).

1.6. Границы Памятника природы и особенности режима особой охраны его территории учитываются при подготовке документов территориального планирования, разработке лесохозяйственных регламентов и проектов освоения лесов, проведении лесоустройства и инвентаризации земель.

2. Задачи Памятника природы

Основными задачами Памятника природы являются:

сохранение в естественном состоянии природного комплекса в границах Памятника природы;

использование Памятника природы в научно-исследовательских, эколого-просветительских и эколого-туристических целях;

охрана растений, животных и других организмов, относящихся к видам, занесенным в Красную книгу Российской Федерации и Красную книгу Волгоградской области, а также среды их произрастания и обитания; регулирование рекреации.

3. Режим особой охраны территории Памятника природы

3.1. Режим особой охраны территории Памятника природы (далее именуется – режим особой охраны) устанавливается исходя из целей создания Памятника природы и требований природоохранного законодательства.

3.2. Земли в границах территорий, на которых расположены природные объекты, имеющие особое природоохранное, научное, историко-культурное, эстетическое, рекреационное, оздоровительное и иное ценное значение и находящиеся под особой охраной, не подлежат приватизации.

3.3. Запрещается изменение целевого назначения земельных участков, находящихся в границах Памятника природы, за исключением случаев, предусмотренных законодательством Российской Федерации.

3.4. На территории Памятника природы запрещается:

создание новых населенных пунктов, садоводческих, огороднических, дачных некоммерческих объединений граждан;

предоставление земельных участков, находящихся в государственной либо муниципальной собственности, для ведения личного подсобного хозяйства, дачного хозяйства, садоводства, огородничества, индивидуального гаражного и индивидуального жилищного строительства;

строительство и реконструкция объектов капитального строительства, в том числе линейных объектов, если такое строительство и реконструкция не связаны с функционированием Памятника природы и не соответствуют целевому назначению земельных участков;

разведка и разработка полезных ископаемых (кроме подземных вод и участков недр местного значения, разрабатываемых без применения взрывных работ);

взрывные работы;

распашка земель (за исключением земель, уже используемых собственниками, пользователями, владельцами и арендаторами для производства сельскохозяйственной продукции);

выпас домашних животных и их прогон вне дорог общего пользования, а также выпас домашних животных и их прогон по территории Памятника природы в период вегетации тюльпана Геснера (Шренка) с 10 марта по 01 июля;

деятельность, ведущая к сокращению численности растений, животных и других организмов, относящихся к видам, занесенным в Красную книгу Российской Федерации и Красную книгу Волгоградской области, и ухудшающая среду их обитания;

деятельность, влекущая за собой изменение гидрологического режима;

движение и стоянка транспортных средств вне дорог общего пользования, за исключением транспортных средств собственников, владельцев и пользователей земельных участков, расположенных в границах Памятника природы, при осуществлении ими хозяйственной деятельности, лиц, осуществляющих хозяйственную деятельность во исполнение договоров с собственниками, владельцами и пользователями земельных участков, расположенных в границах Памятника природы, органов государственной власти, государственных учреждений, осуществляющих функции контроля и надзора, органов местного самоуправления при осуществлении возложенных на них полномочий, учреждений, подведомственных органам государственной власти и местного самоуправления, осуществляющих деятельность по реализации возложенных на них указанными органами полномочий;

размещение отходов производства и потребления;

уничтожение или повреждение шлагбаумов, аншлагов, стендов и других информационных знаков и указателей, а также оборудованных экологических троп и мест отдыха.

3.5. На территории Памятника природы допускается:

государственный экологический мониторинг (государственный мониторинг окружающей среды), изучение природных экосистем и их компонентов;

осуществление мероприятий по охране растений, животных и других организмов, относящихся к видам, занесенным в Красную книгу Российской Федерации и Красную книгу Волгоградской области, а также среды их обитания;

осуществление мероприятий по санитарному уходу за территорией Памятника природы, мероприятий по устройству противопожарных минерализованных полос, а также профилактических мероприятий, способствующих сохранению мест обитания и улучшению условий среды обитания растений, животных и других организмов, относящихся к видам, занесенным в Красную книгу Российской Федерации и Красную книгу Волгоградской области;

научно-исследовательская и эколого-просветительская работа;
эколого-туристическая деятельность.

3.6. Соблюдение действующего природоохранного законодательства и режима особой охраны обязательно для всех природопользователей, расположенных на территории Памятника природы, а также лиц, посещающих эту территорию в целях отдыха, туризма и прочих целях.

3.7. Границы Памятника природы обозначаются на местности предупредительными и информационными знаками.

4. Охрана территории Памятника природы

4.1. Должностные лица комитета, являющиеся государственными инспекторами в области охраны окружающей среды, осуществляют государственный надзор в области охраны и использования особо охраняемых природных территорий в порядке, предусмотренном законодательством Российской Федерации и Волгоградской области.

4.2. Лица, виновные в нарушении установленного режима особой охраны или иных правил охраны и использования окружающей среды и природных ресурсов на территории Памятника природы, несут ответственность, предусмотренную законодательством Российской Федерации и Волгоградской области.

4.3. Граждане, а также общественные объединения и некоммерческие организации, осуществляющие деятельность в области охраны окружающей среды, вправе оказывать содействие комитету в осуществлении мероприятий по охране и использованию Памятника природы.

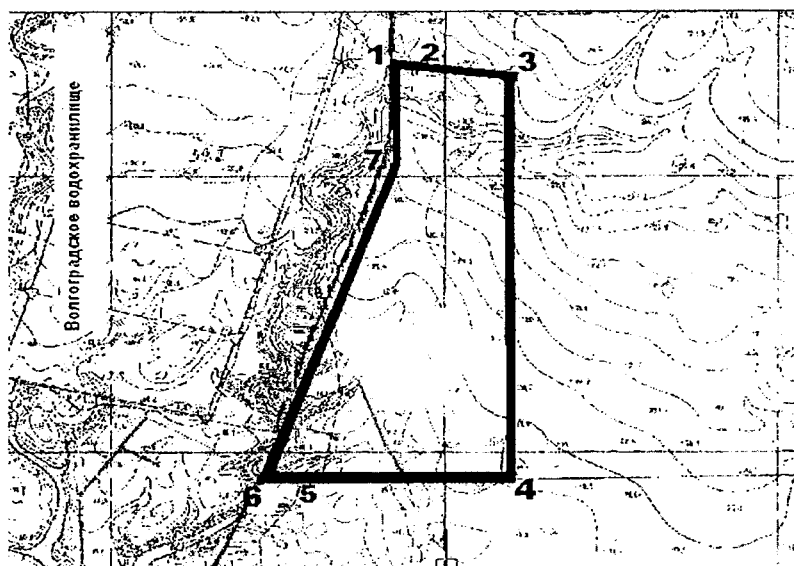
ПРИЛОЖЕНИЕ

к Положению о памятнике природы
регионального значения "Беляевский
тюльпанный луг"

СХЕМА И КООРДИНАТЫ ПОВОРОТНЫХ ТОЧЕК

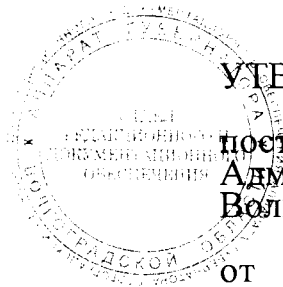
границ памятника природы регионального значения
"Беляевский тюльпанный луг"

1. Схема границ памятника природы регионального значения "Беляевский тюльпанный луг"



2. Координаты поворотных точек границ памятника природы регионального значения "Беляевский тюльпанный луг"

Условное обозначение точки	Координаты поворотных точек	
	X	Y
1	2	3
1	82402,27	177833,10
2	82402,27	177859,00
3	82366,76	178185,10
4	80897,67	178204,40
5	80897,67	177594,20
6	80897,96	177453,20
7	82063,25	177859,00
1	82402,27	177833,10



УТВЕРЖДЕНО

постановлением
Администрации
Волгоградской области

от 22 августа 2016 г. № 460-п

ПОЛОЖЕНИЕ

о памятнике природы регионального значения
"Долгова падина"

1. Общие положения

1.1. Настоящее Положение разработано в соответствии с Федеральным законом от 14 марта 1995 г. № 33-ФЗ "Об особо охраняемых природных территориях", Законом Волгоградской области от 07 декабря 2001 г. № 641-ОД "Об особо охраняемых природных территориях Волгоградской области".

1.2. Памятник природы регионального значения "Долгова падина" (далее именуется – Памятник природы) имеет биологический профиль и является особо охраняемой природной территорией, образованной с целью сохранения уникального природного комплекса – естественного лесного массива дуба черешчатого, тополя белого, ветлы.

1.3. Создание Памятника природы не влечет за собой изъятия земель у пользователей, владельцев и собственников земельных участков, расположенных в границах Памятника природы, а также изменения целевого назначения земель.

1.4. Памятник природы расположен на территории Распопинского сельского поселения Клетского муниципального района Волгоградской области. Общая площадь территории Памятника природы составляет 60 гектаров.

Схема и координаты поворотных точек границ Памятника природы приведены в приложении к настоящему Положению. Границы Памятника природы представлены в системе координат СК-63.

1.5. Памятник природы находится в ведении комитета природных ресурсов и экологии Волгоградской области (далее именуется – комитет).

1.6. Границы Памятника природы и особенности режима особой охраны его территории учитываются при подготовке документов территориального планирования, разработке лесохозяйственных регламентов и проектов освоения лесов, проведении лесоустройства и инвентаризации земель.

2. Задачи Памятника природы

Основными задачами Памятника природы являются:

- сохранение в естественном состоянии природного комплекса в границах Памятника природы;
- использование Памятника природы в научно-исследовательских, эколого-просветительских и эколого-туристических целях;
- охрана растений, животных и других организмов, относящихся к видам, занесенным в Красную книгу Российской Федерации и Красную книгу Волгоградской области, а также среды их произрастания и обитания;
- регулирование рекреации.

3. Режим особой охраны территории Памятника природы

3.1. Режим особой охраны территории Памятника природы (далее именуется – режим особой охраны) устанавливается исходя из целей создания Памятника природы и требований природоохранного законодательства.

3.2. Земли в границах территорий, на которых расположены природные объекты, имеющие особое природоохранное, научное, историко-культурное, эстетическое, рекреационное, оздоровительное и иное ценное значение и находящиеся под особой охраной, не подлежат приватизации.

3.3. Запрещается изменение целевого назначения земельных участков, находящихся в границах Памятника природы, за исключением случаев, предусмотренных законодательством Российской Федерации.

3.4. На территории Памятника природы запрещается:

- создание новых населенных пунктов, садоводческих, огороднических, дачных некоммерческих объединений граждан;
- предоставление земельных участков, находящихся в государственной либо муниципальной собственности, для ведения личного подсобного хозяйства, дачного хозяйства, садоводства, огородничества, индивидуального гаражного и индивидуального жилищного строительства;
- строительство и реконструкция объектов капитального строительства, в том числе линейных объектов, если такое строительство и реконструкция не связаны с функционированием Памятника природы и не соответствуют целевому назначению земельных участков;

- разведка и разработка полезных ископаемых (кроме подземных вод и участков недр местного значения, разрабатываемых без применения взрывных работ);

- взрывные работы;

- распашка земель (за исключением земель, уже используемых собственниками, пользователями, владельцами и арендаторами для производства сельскохозяйственной продукции);

деятельность, влекущая за собой изменения гидрологического режима;
деятельность, ведущая к сокращению численности растений, животных и других организмов, относящихся к видам, занесенным в Красную книгу Российской Федерации и Красную книгу Волгоградской области, и ухудшающая среду их обитания;

выпас домашних животных и их прогон вне дорог общего пользования;
движение и стоянка транспортных средств вне дорог общего пользования, за исключением транспортных средств собственников, владельцев и пользователей земельных участков, расположенных в границах Памятника природы, при осуществлении ими хозяйственной деятельности, лиц, осуществляющих хозяйственную деятельность во исполнение договоров с собственниками, владельцами и пользователями земельных участков, расположенных в границах Памятника природы, органов государственной власти, государственных учреждений, осуществляющих функции контроля и надзора, органов местного самоуправления при осуществлении возложенных на них полномочий, учреждений, подведомственных органам государственной власти и местного самоуправления, осуществляющих деятельность по реализации возложенных на них указанными органами полномочий;

проведение рубок лесных насаждений, за исключением выборочных или сплошных санитарных рубок и мероприятий по охране, защите и воспроизводству лесов;

размещение отходов производства и потребления;
уничтожение или повреждение шлагбаумов, аншлагов, стендов и других информационных знаков и указателей, а также оборудованных экологических троп и мест отдыха.

3.5. На территории Памятника природы допускается:

государственный экологический мониторинг (государственный мониторинг окружающей среды), изучение природных экосистем и их компонентов;

осуществление мероприятий по охране растений, животных и других организмов, относящихся к видам, занесенным в Красную книгу Российской Федерации и Красную книгу Волгоградской области, а также среды их обитания;

осуществление мероприятий по санитарному уходу за территорией Памятника природы, мероприятий по устройству противопожарных минерализованных полос, а также профилактических мероприятий, способствующих сохранению мест обитания и улучшению условий среды обитания растений, животных и других организмов, относящихся к видам, занесенным в Красную книгу Российской Федерации и Красную книгу Волгоградской области;

научно-исследовательская и эколого-просветительская работа;
эколого-туристическая деятельность.

Ведение лесного хозяйства на участках Памятника природы, расположенных на землях лесного фонда, и их использование осуществляются в соответствии с лесохозяйственным регламентом лесничества, на территории которого расположены участки, а также с Лесным планом Волгоградской области.

3.6. Соблюдение действующего природоохранного законодательства и режима особой охраны обязательно для всех природопользователей, расположенных на территории Памятника природы, а также лиц, посещающих эту территорию в целях отдыха, туризма и прочих целях.

3.7. Границы Памятника природы обозначаются на местности предупредительными и информационными знаками.

4. Охрана территории Памятника природы

4.1. Должностные лица комитета, являющиеся государственными инспекторами в области охраны окружающей среды, осуществляют государственный надзор в области охраны и использования особо охраняемых природных территорий в порядке, предусмотренном законодательством Российской Федерации и Волгоградской области.

4.2. Лица, виновные в нарушении установленного режима особой охраны или иных правил охраны и использования окружающей среды и природных ресурсов на территории Памятника природы, несут ответственность, предусмотренную законодательством Российской Федерации и Волгоградской области.

4.3. Граждане, а также общественные объединения и некоммерческие организации, осуществляющие деятельность в области охраны окружающей среды, вправе оказывать содействие комитету в осуществлении мероприятий по охране и использованию Памятника природы.

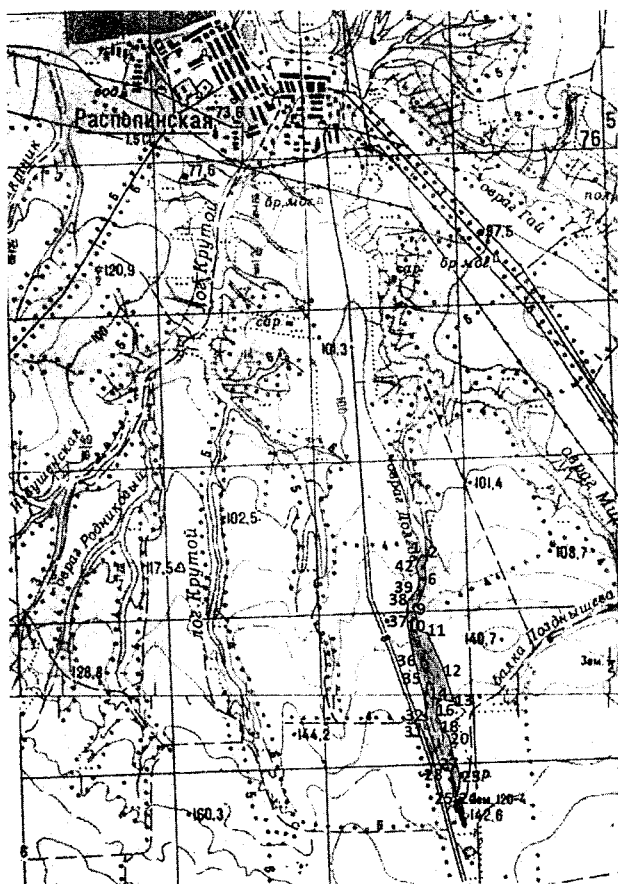
ПРИЛОЖЕНИЕ

к Положению о памятнике природы
регионального значения "Долгова
падина"

СХЕМА И КООРДИНАТЫ ПОВОРОТНЫХ ТОЧЕК

границ памятника природы регионального значения
"Долгова падина"

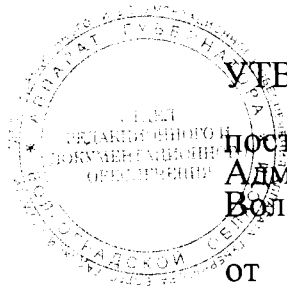
1. Схема границ памятника природы регионального значения "Долгова падина"



2. Координаты поворотных точек границ памятника природы регионального значения "Долгова падина"

Условное обозначение точки	Координаты поворотных точек	
	X	Y
1	2	3
1	453712,10	289065,50
2	453712,40	289151,00
3	453650,60	289146,20
4	453600,10	289120,30
5	453546,80	289120,80

Условное обозначение точки	Координаты поворотных точек	
	X	Y
1	2	3
6	453372,50	289136,00
7	453182,00	289079,50
8	453084,50	289024,40
9	453045,70	288968,90
10	452711,50	289062,60
11	452695,40	289150,50
12	452253,00	289355,80
13	451869,00	289487,80
14	451906,30	289278,20
15	451869,70	289246,80
16	451681,40	289247,70
17	451607,40	289300,10
18	451495,40	289322,80
19	451403,50	289432,00
20	451389,20	289417,70
21	451164,20	289471,20
22	451076,60	289515,30
23	450884,20	289566,70
24	450620,30	289531,70
25	450602,50	289469,20
26	450813,80	289481,40
27	450956,70	289439,30
28	450952,50	289356,50
29	451073,90	289276,80
30	451511,50	289135,20
31	451499,10	289098,20
32	451620,00	289065,80
33	451634,30	289132,60
34	452008,20	289067,40
35	452185,07	289021,20
36	452412,00	288963,00
37	452829,10	288885,60
38	453112,90	288886,00
39	453189,60	288966,20
40	453299,20	289037,40
41	453420,90	289043,40
42	453575,90	289001,60
1	453712,10	289065,50



УТВЕРЖДЕНО

постановлением
Администрации
Волгоградской области

от 22 августа 2016 г. № 460-п

ПОЛОЖЕНИЕ

о памятнике природы регионального значения
"Курнаевский тюльпанный луг"

1. Общие положения

1.1. Настоящее Положение разработано в соответствии с Федеральным законом от 14 марта 1995 г. № 33-ФЗ "Об особо охраняемых природных территориях", Законом Волгоградской области от 07 декабря 2001 г. № 641-ОД "Об особо охраняемых природных территориях Волгоградской области", постановлением Главы Администрации Волгоградской области от 13 октября 2004 г. № 981 "О Красной книге Волгоградской области".

1.2. Памятник природы регионального значения "Курнаевский тюльпанный луг" (далее именуется – Памятник природы) имеет биологический профиль и является особо охраняемой природной территорией, образованной с целью сохранения уникального природного комплекса – места произрастания растений, относящихся к видам, занесенным в Красную Книгу Российской Федерации и Красную книгу Волгоградской области, в том числе тюльпана Геснера (Шренка).

1.3. Создание Памятника природы не влечет за собой изъятия земель у пользователей, владельцев и собственников земельных участков, расположенных в границах Памятника природы, а также изменения целевого назначения земель.

1.4. Памятник природы расположен на территории Курнаевского сельского поселения Старополтавского муниципального района Волгоградской области. Общая площадь территории Памятника природы составляет 418 гектаров.

Схема и координаты поворотных точек границ Памятника природы приведены в приложении к настоящему Положению. Границы Памятника природы представлены в системе координат СК-63.

1.5. Памятник природы находится в ведении комитета природных ресурсов и экологии Волгоградской области (далее именуется – комитет).

1.6. Границы Памятника природы и особенности режима особой охраны его территории учитываются при подготовке документов территориального планирования, разработке лесохозяйственных регламентов и проектов освоения лесов, проведении лесоустройства и инвентаризации земель.

2. Задачи Памятника природы

Основными задачами Памятника природы являются:

сохранение в естественном состоянии природного комплекса в границах Памятника природы;

использование Памятника природы в научно-исследовательских, эколого-просветительских и эколого-туристических целях;

охрана растений, животных и других организмов, относящихся к видам, занесенным в Красную книгу Российской Федерации и Красную книгу Волгоградской области, а также среды их произрастания и обитания;

регулирование рекреации.

3. Режим особой охраны территории Памятника природы

3.1. Режим особой охраны территории Памятника природы (далее именуется – режим особой охраны) устанавливается исходя из целей создания Памятника природы и требований природоохранного законодательства.

3.2. Земли в границах территорий, на которых расположены природные объекты, имеющие особое природоохранное, научное, историко-культурное, эстетическое, рекреационное, оздоровительное и иное ценное значение и находящиеся под особой охраной, не подлежат приватизации.

3.3. Запрещается изменение целевого назначения земельных участков, находящихся в границах Памятника природы, за исключением случаев, предусмотренных законодательством Российской Федерации.

3.4. На территории Памятника природы запрещается:

создание новых населенных пунктов, садоводческих, огороднических, дачных некоммерческих объединений граждан;

предоставление земельных участков, находящихся в государственной либо муниципальной собственности, для ведения личного подсобного хозяйства, дачного хозяйства, садоводства, огородничества, индивидуального гаражного и индивидуального жилищного строительства;

строительство и реконструкция объектов капитального строительства, в том числе линейных объектов, если такое строительство и реконструкция не связаны с функционированием Памятника природы и не соответствуют целевому назначению земельных участков;

разведка и разработка полезных ископаемых (кроме подземных вод и участков недр местного значения, разрабатываемых без применения взрывных работ);

взрывные работы;

распашка земель (за исключением земель, уже используемых собственниками, пользователями, владельцами и арендаторами для производства сельскохозяйственной продукции);

выпас домашних животных и их прогон вне дорог общего пользования, а также выпас домашних животных и их прогон по территории Памятника природы в период вегетации тюльпана Геснера (Шренка) с 10 марта по 01 июля;

деятельность, ведущая к сокращению численности растений, животных и других организмов, относящихся к видам, занесенным в Красную книгу Российской Федерации и Красную книгу Волгоградской области, и ухудшающая среду их обитания;

деятельность, влекущая за собой изменение гидрологического режима;

движение и стоянка транспортных средств вне дорог общего пользования, за исключением транспортных средств собственников, владельцев и пользователей земельных участков, расположенных в границах Памятника природы, при осуществлении ими хозяйственной деятельности, лиц, осуществляющих хозяйственную деятельность во исполнение договоров с собственниками, владельцами и пользователями земельных участков, расположенных в границах Памятника природы, органов государственной власти, государственных учреждений, осуществляющих функции контроля и надзора, органов местного самоуправления при осуществлении возложенных на них полномочий, учреждений, подведомственных органам государственной власти и местного самоуправления, осуществляющих деятельность по реализации возложенных на них указанными органами полномочий;

размещение отходов производства и потребления;

уничтожение или повреждение шлагбаумов, аншлагов, стендов и других информационных знаков и указателей, а также оборудованных экологических троп и мест отдыха.

3.5. На территории Памятника природы допускаются:

государственный экологический мониторинг (государственный мониторинг окружающей среды), изучение природных экосистем и их компонентов;

осуществление мероприятий по охране растений, животных и других организмов, относящихся к видам, занесенным в Красную книгу Российской Федерации и Красную книгу Волгоградской области, а также среды их обитания;

осуществление мероприятий по санитарному уходу за территорией Памятника природы, мероприятий по устройству противопожарных минерализованных полос, а также профилактических мероприятий, способствующих сохранению мест обитания и улучшению условий среды обитания растений, животных и других организмов, относящихся к видам, занесенным в Красную книгу Российской Федерации и Красную книгу Волгоградской области;

научно-исследовательская и эколого-просветительская работа;
эколого-туристическая деятельность.

3.6. Соблюдение действующего природоохранного законодательства и режима особой охраны обязательно для всех природопользователей, расположенных на территории Памятника природы, а также лиц, посещающих эту территорию в целях отдыха, туризма и прочих целях.

3.7. Границы Памятника природы обозначаются на местности предупредительными и информационными знаками.

4. Охрана территории Памятника природы

4.1. Должностные лица комитета, являющиеся государственными инспекторами в области охраны окружающей среды, осуществляют государственный надзор в области охраны и использования особо охраняемых природных территорий в порядке, предусмотренном законодательством Российской Федерации и Волгоградской области.

4.2. Лица, виновные в нарушении установленного режима особой охраны или иных правил охраны и использования окружающей среды и природных ресурсов на территории Памятника природы, несут ответственность, предусмотренную законодательством Российской Федерации и Волгоградской области.

4.3. Граждане, а также общественные объединения и некоммерческие организации, осуществляющие деятельность в области охраны окружающей среды, вправе оказывать содействие комитету в осуществлении мероприятий по охране и использованию Памятника природы.

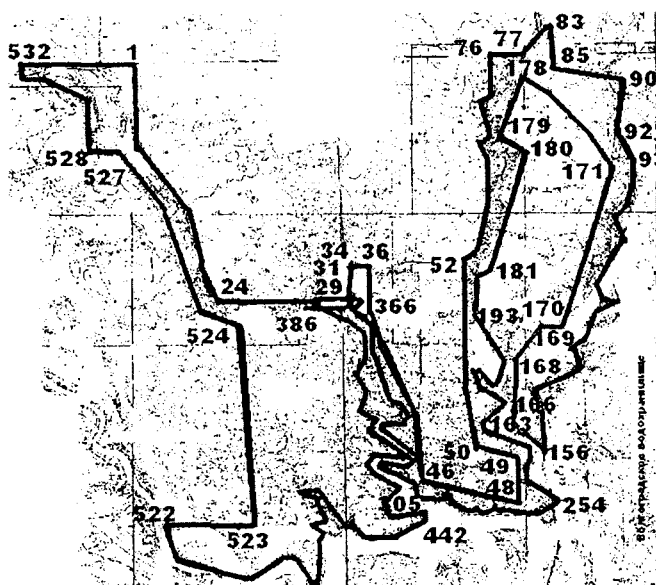
ПРИЛОЖЕНИЕ

к Положению о памятнике природы
регионального значения "Курнаевский
тюльпанный луг"

СХЕМА И КООРДИНАТЫ ПОВОРОТНЫХ ТОЧЕК

границ памятника природы регионального значения
"Курнаевский тюльпанный луг"

1. Схема границ памятника природы регионального значения "Курнаевский тюльпанный луг"



2. Координаты поворотных точек границ памятника природы регионального значения "Курнаевский тюльпанный луг"

Условное обозначение точки	Координаты поворотных точек	
	X	Y
1	2	3
1	83187,33	173997,24
2	82852,69	174011,97
3	82705,75	174037,01
4	82574,13	174057,39
5	82499,27	174087,10
6	82424,12	174132,38
7	82364,34	174161,32
8	82307,46	174212,46
9	82210,26	174285,82
10	82147,07	174321,30

Условное обозначение точки	Координаты поворотных точек	
	X	Y
1	2	3
11	82127,03	174366,04
12	82074,62	174409,24
13	81996,63	174438,31
14	81933,97	174461,01
15	81857,27	174481,56
16	81793,50	174503,60
17	81731,53	174510,23
18	81667,03	174528,41
19	81576,26	174533,74
20	81489,28	174554,17
21	81417,47	174574,17
22	81383,26	174603,12
23	81349,86	174652,85
24	81337,01	174692,44
25	81332,44	174822,63
26	81324,27	175087,29
27	81332,39	175409,03
28	81336,02	175529,51
29	81335,30	175601,53
30	81367,68	175673,54
31	81396,46	175703,79
32	81414,45	175698,75
33	81517,05	175687,93
34	81612,74	175657,10
35	81605,90	175724,96
36	81603,10	175784,10
37	81504,29	175798,92
38	81364,78	175818,97
39	81234,73	175834,98
40	81060,89	175868,59
41	80977,69	175887,46
42	80597,42	176082,31
43	80525,98	176119,09
44	80437,91	176146,26
45	80273,35	176175,65
46	79927,61	176203,42
47	79850,32	176516,88
48	79752,01	176947,73
49	80138,84	176938,99
50	80208,24	176635,80
51	80694,29	176564,46
52	81641,70	176544,22
53	81682,26	176624,39
54	81779,18	176654,93
55	81934,90	176692,68
56	82089,46	176716,03
57	82202,69	176723,22

Условное обозначение точки	Координаты поворотных точек	
	X	Y
1	2	3
58	82320,62	176729,50
59	82395,36	176713,33
60	82445,62	176702,55
61	82495,88	176689,08
62	82541,65	176683,69
63	82565,88	176703,45
64	82595,38	176727,32
65	82616,76	176738,66
66	82644,44	176731,73
67	82681,55	176724,18
68	82752,27	176708,44
69	82815,88	176690,81
70	82868,17	176680,74
71	82896,48	176717,25
72	82920,59	176745,68
73	82945,75	176762,66
74	82979,09	176764,55
75	83065,47	176765,09
76	83223,35	176764,19
77	83203,26	176890,00
78	83208,41	176926,08
79	83246,39	176978,91
80	83328,39	177052,48
81	83374,31	177100,65
82	83402,24	177138,95
83	83408,44	177216,60
84	83264,50	177207,78
85	83117,48	177204,58
86	83100,75	177254,84
87	83080,08	177441,88
88	83062,62	177644,44
89	83049,10	177723,68
90	83031,17	177735,50
91	82620,12	177689,78
92	82426,18	177790,91
93	82408,42	177831,40
94	82353,68	177834,37
95	82279,32	177822,25
96	82201,50	177811,86
97	82134,29	177795,39
98	82103,87	177794,15
99	82061,99	177789,95
100	82018,44	177748,88
101	81989,96	177720,38
102	81961,39	177700,94
103	81947,28	177694,11
104	81937,72	177695,02

Условное обозначение точки	Координаты поворотных точек	
	X	Y
1	2	3
105	81925,43	177698,66
106	81899,49	177719,16
107	81871,96	177739,19
108	81848,30	177742,84
109	81793,49	177724,09
110	81739,52	177689,10
111	81711,14	177673,80
112	81691,50	177668,71
113	81658,18	177674,18
114	81636,74	177667,95
115	81591,75	177635,54
116	81542,54	177588,21
117	81496,73	177567,37
118	81462,02	177552,08
119	81406,50	177556,25
120	81369,01	177570,15
121	81345,42	177589,60
122	81327,37	177613,22
123	81330,15	177661,85
124	81341,25	177677,13
125	81310,71	177668,79
126	81271,84	177618,78
127	81260,74	177574,32
128	81214,96	177527,41
129	81115,26	177498,24
130	81027,85	177460,90
131	81017,10	177429,70
132	80997,75	177383,44
133	80980,55	177361,92
134	80964,43	177340,40
135	80942,93	177330,72
136	80936,48	177357,61
137	80931,10	177378,06
138	80918,20	177396,35
139	80888,11	177401,73
140	80838,39	177392,98
141	80805,07	177360,70
142	80770,41	177340,10
143	80712,36	177257,26
144	80673,66	177147,53
145	80632,82	177072,21
146	80632,82	177048,55
147	80612,39	177046,39
148	80550,79	177062,49
149	80529,29	177113,05
150	80502,41	177123,81
151	80451,89	177121,66

Условное обозначение точки	Координаты поворотных точек	
	X	Y
1	2	3
152	80397,34	177122,42
153	80327,27	177138,47
154	80285,07	177146,92
155	80235,26	177130,02
156	80210,36	177109,22
157	80236,11	177069,19
158	80272,40	177019,34
159	80296,04	176970,34
160	80317,14	176944,99
161	80359,35	176919,65
162	80380,45	176868,11
163	80399,87	176866,42
164	80442,08	176875,71
165	80495,26	176907,82
166	80528,82	176929,17
167	80624,95	176928,50
168	80845,34	176921,89
169	81127,76	177124,02
170	81112,92	177300,12
171	82346,42	177645,15
172	82537,94	177543,65
173	82642,35	177473,01
174	82709,76	177406,49
175	82769,29	177347,33
176	82851,35	177252,17
177	82972,22	177117,37
178	83059,62	176974,86
179	82564,98	176824,78
180	82532,48	177007,24
181	81584,91	176751,01
182	81545,75	176718,00
183	81532,36	176652,00
184	81530,29	176639,62
185	81500,41	176643,74
186	81492,17	176659,21
187	81462,97	176667,46
188	81443,39	176668,50
189	81395,99	176658,18
190	81351,38	176638,55
191	81320,47	176624,11
192	81279,25	176624,11
193	81229,78	176633,39
194	81192,69	176643,70
195	81085,05	176693,28
196	81017,04	176717,00
197	80983,03	176745,88
198	80918,11	176801,57

Условное обозначение точки	Координаты поворотных точек	
	X	Y
1	2	3
199	80883,73	176833,54
200	80821,90	176837,67
201	80753,89	176816,01
202	80715,76	176786,10
203	80679,69	176756,19
204	80687,93	176715,97
205	80726,06	176677,80
206	80772,44	176663,36
207	80804,38	176638,61
208	80808,50	176614,89
209	80790,98	176594,26
210	80768,31	176596,32
211	80742,55	176623,14
212	80705,01	176636,56
213	80667,91	176637,59
214	80635,97	176651,00
215	80637,00	176682,97
216	80607,11	176760,33
217	80580,32	176793,33
218	80554,56	176822,21
219	80522,61	176830,46
220	80494,79	176812,93
221	80474,70	176790,30
222	80459,01	176746,73
223	80422,06	176710,76
224	80391,69	176685,94
225	80347,66	176677,83
226	80304,92	176695,05
227	80285,18	176759,89
228	80275,56	176818,15
229	80240,06	176907,51
230	80223,36	177001,73
231	80204,13	177020,98
232	80183,22	177017,96
233	80178,30	176988,45
234	80157,24	176964,55
235	80126,34	176959,63
236	80112,30	176982,82
237	80114,40	177014,45
238	80113,00	177029,21
239	80103,87	177045,37
240	80082,10	177029,91
241	80052,61	176996,18
242	80041,38	176980,01
243	80025,93	176970,17
244	80011,19	176987,04
245	79972,54	176997,21

Условное обозначение точки	Координаты поворотных точек	
	X	Y
1	2	3
246	79952,36	176987,36
247	79942,52	176969,63
248	79932,14	176969,42
249	79922,83	176994,26
250	79911,52	177021,35
251	79885,25	177070,67
252	79855,24	177128,29
253	79821,18	177177,59
254	79785,78	177202,79
255	79755,09	177194,92
256	79732,27	177175,23
257	79714,96	177153,97
258	79694,51	177116,17
259	79689,79	177084,67
260	79696,87	177057,11
261	79688,21	177034,27
262	79692,15	177013,01
263	79711,23	176979,73
264	79714,32	176961,17
265	79704,66	176941,05
266	79706,21	176868,34
267	79699,25	176825,61
268	79703,89	176787,32
269	79722,05	176778,81
270	79736,74	176772,23
271	79730,94	176762,56
272	79715,87	176753,66
273	79702,34	176741,67
274	79686,71	176727,59
275	79684,55	176694,65
276	79687,58	176660,41
277	79704,47	176647,84
278	79724,82	176649,58
279	79735,21	176640,91
280	79731,75	176622,71
281	79730,02	176601,04
282	79731,32	176582,40
283	79713,99	176581,97
284	79710,10	176560,73
285	79724,90	176507,74
286	79750,02	176466,57
287	79757,38	176445,76
288	79764,74	176422,79
289	79815,08	176416,71
290	79837,60	176414,98
291	79846,70	176411,51
292	79843,23	176402,41

Условное обозначение точки	Координаты поворотных точек	
	X	Y
1	2	3
293	79824,18	176388,98
294	79811,18	176382,33
295	79806,41	176355,46
296	79813,78	176335,53
297	79802,95	176321,66
298	79788,23	176314,72
299	79797,75	176280,05
300	79816,86	176239,43
301	79817,47	176209,96
302	79802,90	176183,23
303	79797,44	176158,32
304	79801,69	176142,53
305	79812,31	176139,19
306	79861,60	176158,32
307	79901,35	176158,32
308	79934,58	176146,73
309	79961,90	176129,72
310	79991,04	176043,34
311	79995,89	175996,72
312	80011,42	175938,93
313	80022,58	175904,93
314	80042,96	175881,14
315	80064,80	175880,65
316	80084,20	175891,82
317	80086,63	175911,25
318	80066,74	175971,95
319	80049,75	176037,03
320	80046,36	176083,65
321	80057,52	176119,59
322	80074,01	176152,62
323	80107,01	176171,07
324	80139,88	176166,04
325	80164,02	176159,57
326	80183,74	176144,26
327	80207,21	176103,41
328	80228,53	176075,05
329	80258,80	176038,97
330	80289,40	175985,88
331	80314,23	175937,55
332	80323,75	175909,30
333	80339,91	175896,94
334	80363,03	175897,96
335	80372,21	175926,55
336	80368,13	175983,73
337	80369,94	176036,92
338	80400,88	176078,11
339	80428,43	176102,96

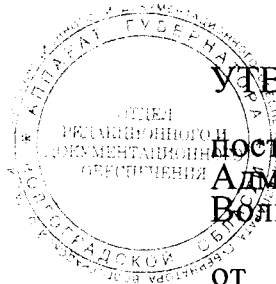
Условное обозначение точки	Координаты поворотных точек	
	X	Y
1	2	3
340	80455,97	176103,30
341	80503,40	176086,33
342	80533,66	176071,01
343	80547,61	176046,84
344	80565,09	175997,10
345	80581,07	175967,14
346	80603,52	175952,17
347	80660,44	175925,90
348	80780,70	175885,05
349	80851,39	175861,65
350	80937,01	175838,23
351	81078,12	175834,42
352	81144,08	175822,43
353	81183,77	175796,85
354	81210,96	175762,57
355	81222,56	175737,86
356	81231,25	175658,96
357	81266,60	175683,99
358	81267,14	175724,26
359	81263,88	175746,57
360	81267,14	175780,86
361	81284,54	175798,27
362	81317,71	175796,09
363	81362,52	175796,11
364	81386,99	175788,49
365	81412,54	175789,04
366	81427,22	175774,34
367	81415,26	175767,27
368	81375,02	175758,56
369	81355,45	175752,03
370	81323,37	175741,15
371	81309,78	175725,37
372	81314,13	175686,19
373	81309,78	175654,08
374	81302,71	175636,12
375	81286,40	175626,32
376	81269,54	175615,98
377	81265,74	175601,84
378	81277,70	175578,98
379	81292,38	175569,18
380	81311,95	175552,31
381	81312,48	175480,07
382	81304,32	175406,06
383	81292,90	175379,94
384	81287,47	175348,38
385	81279,31	175322,26
386	81264,89	175316,74

Условное обозначение точки	Координаты поворотных точек	
	X	Y
1	2	3
387	81259,19	175345,66
388	81266,17	175442,70
389	81268,78	175478,37
390	81263,56	175512,31
391	81221,83	175573,21
392	81192,28	175601,06
393	81175,53	175671,95
394	81155,53	175725,02
395	81103,37	175759,83
396	81075,55	175777,23
397	80986,50	175778,98
398	80923,91	175785,07
399	80882,18	175749,40
400	80824,48	175729,34
401	80765,37	175722,38
402	80731,46	175733,69
403	80653,80	175765,91
404	80625,99	175779,83
405	80601,64	175776,35
406	80552,09	175752,86
407	80503,11	175739,80
408	80459,64	175761,55
409	80439,65	175802,44
410	80421,39	175838,12
411	80386,62	175837,25
412	80336,20	175801,57
413	80293,25	175825,18
414	80241,09	175908,71
415	80206,32	176007,03
416	80170,68	176065,33
417	80139,38	176121,01
418	80122,87	176119,27
419	80108,96	176080,99
420	80125,47	176001,81
421	80145,47	175903,49
422	80148,95	175846,94
423	80093,82	175801,55
424	80052,09	175799,81
425	79996,45	175829,39
426	79951,25	175903,35
427	79930,83	175981,82
428	79912,57	176016,63
429	79903,88	176054,04
430	79865,63	176020,98
431	79835,20	175982,69
432	79792,30	175948,77
433	79750,57	175937,46

Условное обозначение точки	Координаты поворотных точек	
	X	Y
1	2	3
434	79690,58	175934,85
435	79653,20	175967,04
436	79650,60	176012,29
437	79662,77	176074,06
438	79688,85	176130,62
439	79709,71	176169,77
440	79718,40	176201,97
441	79684,50	176221,98
442	79647,12	176213,28
443	79624,52	176180,21
444	79615,82	176150,63
445	79601,04	176134,10
446	79576,70	176103,65
447	79556,90	176073,04
448	79546,55	176043,16
449	79543,50	176015,72
450	79530,10	175986,45
451	79519,74	175946,20
452	79519,13	175907,79
453	79506,34	175874,86
454	79499,02	175836,44
455	79502,68	175797,41
456	79523,39	175755,34
457	79559,95	175706,56
458	79581,88	175679,12
459	79628,96	175675,85
460	79653,94	175681,34
461	79638,10	175653,29
462	79621,65	175643,53
463	79614,94	175625,85
464	79655,76	175584,38
465	79698,41	175543,52
466	79733,75	175508,77
467	79754,69	175498,88
468	79788,81	175478,15
469	79824,15	175462,29
470	79870,07	175434,78
471	79885,91	175416,49
472	79890,78	175391,49
473	79882,25	175376,85
474	79876,77	175354,90
475	79871,29	175328,07
476	79868,85	175307,34
477	79874,33	175276,85
478	79854,84	175276,24
479	79833,51	175320,14
480	79828,64	175360,39

Условное обозначение точки	Координаты поворотных точек	
	X	Y
1	2	3
481	79828,64	175375,63
482	79810,36	175396,98
483	79805,37	175423,09
484	79784,04	175424,92
485	79762,72	175426,14
486	79742,00	175441,39
487	79726,16	175453,58
488	79710,32	175413,95
489	79673,16	175454,19
490	79636,21	175465,26
491	79619,76	175432,94
492	79620,98	175389,04
493	79620,98	175356,72
494	79591,73	175373,18
495	79560,05	175432,33
496	79558,83	175466,48
497	79526,84	175449,45
498	79493,01	175422,13
499	79456,99	175428,69
500	79416,60	175438,52
501	79393,68	175440,71
502	79356,57	175443,98
503	79322,50	175448,29
504	79300,67	175436,27
505	79253,73	175436,27
506	79226,44	175437,37
507	79169,68	175403,50
508	79132,57	175371,82
509	79207,89	175344,51
510	79277,74	175323,75
511	79322,50	175280,05
512	79354,15	175321,98
513	79365,06	175168,62
514	79351,97	175103,07
515	79257,83	174971,59
516	79224,00	174883,10
517	79216,35	174777,13
518	79243,64	174651,50
519	79301,49	174556,45
520	79347,51	174374,57
521	79413,00	174302,47
522	79614,56	174256,88
523	79599,43	174933,99
524	81167,36	174821,16
525	81282,51	174518,51
526	82057,92	174238,66
527	82484,13	173942,87

Условное обозначение точки	Координаты поворотных точек	
	X	Y
1	2	3
528	82492,34	173685,57
529	82894,29	173683,79
530	83087,35	173353,79
531	83060,65	173188,43
532	83152,87	173172,55
533	83159,91	173321,11
534	83155,57	173385,76
535	83141,49	173513,39
536	83130,62	173768,40
1	83187,33	173997,24



УТВЕРЖДЕНО

постановлением
Администрации
Волгоградской области

от 22 августа 2016 г. № 460-п

ПОЛОЖЕНИЕ

о памятнике природы регионального значения
"Можжевельник казацкий"

1. Общие положения

1.1. Настоящее Положение разработано в соответствии с Федеральным законом от 14 марта 1995 г. № 33-ФЗ "Об особо охраняемых природных территориях", Законом Волгоградской области от 07 декабря 2001 г. № 641-ОД "Об особо охраняемых природных территориях Волгоградской области", постановлением Главы Администрации Волгоградской области от 13 октября 2004 г. № 981 "О Красной книге Волгоградской области".

1.2. Памятник природы регионального значения "Можжевельник казацкий" (далее именуется – Памятник природы) имеет биологический профиль и является особо охраняемой природной территорией, образованной с целью сохранения уникального природного комплекса – места произрастания растений, относящихся к видам, занесенным в Красную книгу Российской Федерации и Красную книгу Волгоградской области, в том числе можжевельника казацкого.

1.3. Создание Памятника природы не влечет за собой изъятия земель у пользователей, владельцев и собственников земельных участков, расположенных в границах Памятника природы, а также изменения целевого назначения земель.

1.4. Памятник природы расположен на территории Клетского сельского поселения Клетского муниципального района Волгоградской области. Общая площадь территории Памятника природы составляет 210 гектаров.

Схема и координаты поворотных точек границ Памятника природы приведены в приложении к настоящему Положению. Границы Памятника природы представлены в системе координат СК-63.

1.5. Памятник природы находится в ведении комитета природных ресурсов и экологии Волгоградской области (далее именуется – комитет).

1.6. Границы Памятника природы и особенности режима особой охраны его территории учитываются при подготовке документов территориального планирования, разработке лесохозяйственных регламентов и проектов освоения лесов, проведении лесоустройства и инвентаризации земель.

2. Задачи Памятника природы

Основными задачами Памятника природы являются:

сохранение в естественном состоянии природного комплекса в границах Памятника природы;

использование Памятника природы в научно-исследовательских, эколого-просветительских и эколого-туристических целях;

охрана растений, животных и других организмов, относящихся к видам, занесенным в Красную книгу Российской Федерации и Красную книгу Волгоградской области, а также среды их произрастания и обитания;

регулирование рекреации.

3. Режим особой охраны территории Памятника природы

3.1. Режим особой охраны территории Памятника природы (далее именуется – режим особой охраны) устанавливается исходя из целей создания Памятника природы и требований природоохранного законодательства.

3.2. Земли в границах территорий, на которых расположены природные объекты, имеющие особое природоохранное, научное, историко-культурное, эстетическое, рекреационное, оздоровительное и иное ценное значение и находящиеся под особой охраной, не подлежат приватизации.

3.3. Запрещается изменение целевого назначения земельных участков, находящихся в границах Памятника природы, за исключением случаев, предусмотренных законодательством Российской Федерации.

3.4. На территории Памятника природы запрещается:

создание новых населенных пунктов, садоводческих, огороднических, дачных некоммерческих объединений граждан;

предоставление земельных участков, находящихся в государственной либо муниципальной собственности, для ведения личного подсобного хозяйства, дачного хозяйства, садоводства, огородничества, индивидуального гаражного и индивидуального жилищного строительства;

строительство и реконструкция объектов капитального строительства, в том числе линейных объектов, если такое строительство и реконструкция не связаны с функционированием Памятника природы и не соответствуют целевому назначению земельных участков;

разведка и разработка полезных ископаемых (кроме подземных вод и участков недр местного значения, разрабатываемых без применения взрывных работ);

взрывные работы;

распашка земель (за исключением земель, уже используемых собственниками, пользователями, владельцами и арендаторами для производства сельскохозяйственной продукции);

деятельность, влекущая за собой изменения гидрологического режима;

деятельность, ведущая к сокращению численности растений, животных и других организмов, относящихся к видам, занесенным в Красную книгу Российской Федерации и Красную книгу Волгоградской области, и ухудшающая среду их обитания;

сбор и промышленная заготовка плодов можжевельника;

выпас домашних животных и их прогон вне дорог общего пользования;

движение и стоянка транспортных средств вне дорог общего пользования, за исключением транспортных средств собственников, владельцев и пользователей земельных участков, расположенных в границах Памятника природы, при осуществлении ими хозяйственной деятельности, лиц, осуществляющих хозяйственную деятельность во исполнение договоров с собственниками, владельцами и пользователями земельных участков, расположенных в границах Памятника природы, органов государственной власти, государственных учреждений, осуществляющих функции контроля и надзора, органов местного самоуправления при осуществлении возложенных на них полномочий, учреждений, подведомственных органам государственной власти и местного самоуправления, осуществляющих деятельность по реализации возложенных на них указанными органами полномочий;

размещение отходов производства и потребления;

уничтожение или повреждение шлагбаумов, аншлагов, стендов и других информационных знаков и указателей, а также оборудованных экологических троп и мест отдыха.

3.5. На территории Памятника природы допускается:

государственный экологический мониторинг (государственный мониторинг окружающей среды), изучение природных экосистем и их компонентов;

осуществление мероприятий по охране растений, животных и других организмов, относящихся к видам, занесенным в Красную книгу Российской Федерации и Красную книгу Волгоградской области, а также среды их обитания;

осуществление мероприятий по санитарному уходу за территорией Памятника природы, мероприятий по устройству противопожарных минерализованных полос, а также профилактических мероприятий, способствующих сохранению мест обитания и улучшению условий среды обитания растений, животных и других организмов, относящихся к видам, занесенным в Красную книгу Российской Федерации и Красную книгу Волгоградской области;

научно-исследовательская и эколого-просветительская работа;

эколого-туристическая деятельность.

3.6. Соблюдение действующего природоохранного законодательства и режима особой охраны обязательно для всех природопользователей, расположенных на территории Памятника природы, а также лиц, посещающих эту территорию в целях отдыха, туризма и прочих целях.

3.7. Границы Памятника природы обозначаются на местности предупредительными и информационными знаками.

4. Охрана территории Памятника природы

4.1. Должностные лица комитета, являющиеся государственными инспекторами в области охраны окружающей среды, осуществляют государственный надзор в области охраны и использования особо охраняемых природных территорий в порядке, предусмотренном законодательством Российской Федерации и Волгоградской области.

4.2. Лица, виновные в нарушении установленного режима особой охраны или иных правил охраны и использования окружающей среды и природных ресурсов на территории Памятника природы, несут ответственность, предусмотренную законодательством Российской Федерации и Волгоградской области.

4.3. Граждане, а также общественные объединения и некоммерческие организации, осуществляющие деятельность в области охраны окружающей среды, вправе оказывать содействие комитету в осуществлении мероприятий по охране и использованию Памятника природы.

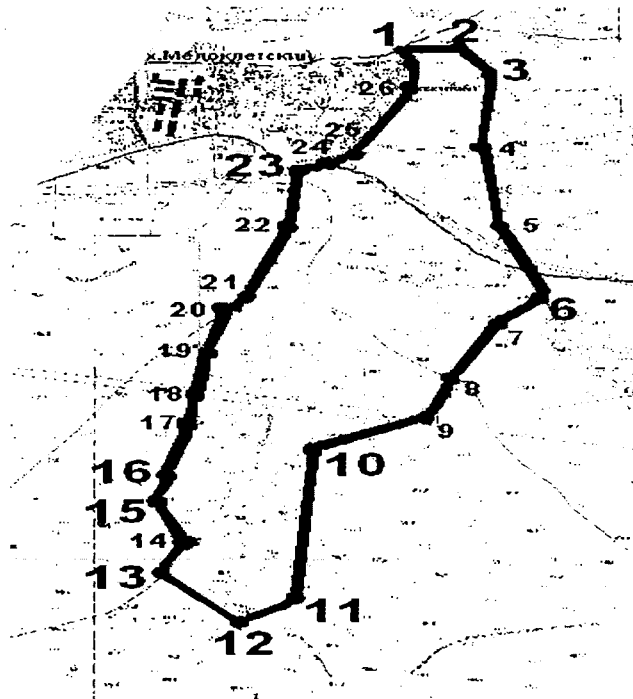
ПРИЛОЖЕНИЕ

к Положению о памятнике природы
регионального значения "Можжевельник
казацкий"

СХЕМА И КООРДИНАТЫ ПОВОРОТНЫХ ТОЧЕК

границ памятника природы регионального значения
"Можжевельник казацкий"

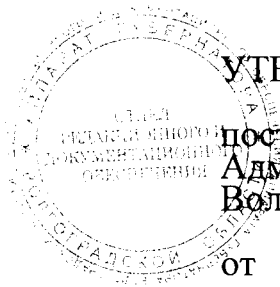
1. Схема границ памятника природы регионального значения "Можжевельник казацкий"



2. Координаты поворотных точек границ памятника природы регионального значения "Можжевельник казацкий"

Условное обозначение точки	Координаты поворотных точек	
	X	Y
1	2	3
1	448831,10	306131,70
2	448842,00	306351,10
3	448692,00	306461,00
4	448277,80	306424,10
5	447819,60	306495,00
6	447404,10	306648,80
7	447260,50	306473,40
8	446932,30	306322,70

Условное обозначение точки	Координаты поворотных точек	
	X	Y
1	2	3
9	446707,40	306207,40
10	446546,60	305810,10
11	445706,10	305755,90
12	445556,30	305530,00
13	445849,40	305239,60
14	446021,80	305331,60
15	446240,40	305255,50
16	446385,50	305269,00
17	446659,40	305349,30
18	446822,60	305377,60
19	447076,60	305412,30
20	447331,80	305495,30
21	447380,60	305548,30
22	447847,80	305727,30
23	448139,30	305753,00
24	448170,30	305873,40
25	448232,30	305959,10
26	448380,90	306044,60
27	448614,50	306175,50
28	448756,40	306171,10
1	448831,10	306131,70



УТВЕРЖДЕНО

постановлением
Администрации
Волгоградской области

от 22 августа 2016 г. № 460-п

ПОЛОЖЕНИЕ

о памятнике природы
регионального значения "Новотихоновский тюльпанный луг"

1. Общие положения

1.1. Настоящее Положение разработано в соответствии с Федеральным законом от 14 марта 1995 г. № 33-ФЗ "Об особо охраняемых природных территориях", Законом Волгоградской области от 07 декабря 2001 г. № 641-ОД "Об особо охраняемых природных территориях Волгоградской области", постановлением Главы Администрации Волгоградской области от 13 октября 2004 г. № 981 "О Красной книге Волгоградской области".

1.2. Памятник природы регионального значения "Новотихоновский тюльпанный луг" (далее именуется – Памятник природы) имеет биологический профиль и является особо охраняемой природной территорией, образованной с целью сохранения уникального природного комплекса – места произрастания растений, относящихся к видам, занесенным в Красную книгу Российской Федерации и Красную книгу Волгоградской области, в том числе тюльпана Геснера (Шренка).

1.3. Создание Памятника природы не влечет за собой изъятия земель у пользователей, владельцев и собственников земельных участков, расположенных в границах Памятника природы, а также изменения целевого назначения земель.

1.4. Памятник природы расположен на территории Новотихоновского сельского поселения Старополтавского муниципального района Волгоградской области. Общая площадь территории Памятника природы составляет 284 гектара, в том числе площадь первого участка – 206 гектаров, площадь второго участка – 78 гектаров.

Схема и координаты поворотных точек границ Памятника природы приведены в приложении к настоящему Положению. Границы Памятника природы представлены в системе координат СК-63.

1.5. Памятник природы находится в ведении комитета природных ресурсов и экологии Волгоградской области (далее именуется – комитет).

1.6. Границы Памятника природы и особенности режима особой охраны его территории учитываются при подготовке документов территориального планирования, разработке лесохозяйственных регламентов и проектов освоения лесов, проведении лесоустройства и инвентаризации земель.

2. Задачи Памятника природы

Основными задачами Памятника природы являются:

сохранение в естественном состоянии природного комплекса в границах Памятника природы;

использование Памятника природы в научно-исследовательских, эколого-просветительских и эколого-туристических целях;

охрана растений, животных и других организмов, относящихся к видам, занесенным в Красную книгу Российской Федерации и Красную книгу Волгоградской области, а также среды их произрастания и обитания; регулирование рекреации.

3. Режим особой охраны территории Памятника природы

3.1. Режим особой охраны территории Памятника природы (далее именуется – режим особой охраны) устанавливается исходя из целей создания Памятника природы и требований природоохранного законодательства.

3.2. Земли в границах территорий, на которых расположены природные объекты, имеющие особое природоохранное, научное, историко-культурное, эстетическое, рекреационное, оздоровительное и иное ценное значение и находящиеся под особой охраной, не подлежат приватизации.

3.3. Запрещается изменение целевого назначения земельных участков, находящихся в границах Памятника природы, за исключением случаев, предусмотренных законодательством Российской Федерации.

3.4. На территории Памятника природы запрещается:

создание новых населенных пунктов, садоводческих, огороднических, дачных некоммерческих объединений граждан;

предоставление земельных участков, находящихся в государственной либо муниципальной собственности, для ведения личного подсобного хозяйства, дачного хозяйства, садоводства, огородничества, индивидуального гаражного и индивидуального жилищного строительства;

строительство и реконструкция объектов капитального строительства, в том числе линейных объектов, если такое строительство и реконструкция не связаны с функционированием Памятника природы и не соответствуют целевому назначению земельных участков;

разведка и разработка полезных ископаемых (кроме подземных вод и участков недр местного значения, разрабатываемых без применения взрывных работ);

взрывные работы;

распашка земель (за исключением земель, уже используемых собственниками, пользователями, владельцами и арендаторами для производства сельскохозяйственной продукции);

выпас домашних животных и их прогон вне дорог общего пользования, а также выпас домашних животных и их прогон по территории Памятника природы в период вегетации тюльпана Геснера (Шренка) с 10 марта по 01 июля;

деятельность, ведущая к сокращению численности растений, животных и других организмов, относящихся к видам, занесенным в Красную книгу Российской Федерации и Красную книгу Волгоградской области, и ухудшающая среду их обитания;

деятельность, влекущая за собой изменение гидрологического режима;

движение и стоянка транспортных средств вне дорог общего пользования, за исключением транспортных средств собственников, владельцев и пользователей земельных участков, расположенных в границах Памятника природы, при осуществлении ими хозяйственной деятельности, лиц, осуществляющих хозяйственную деятельность во исполнение договоров с собственниками, владельцами и пользователями земельных участков, расположенных в границах Памятника природы, органов государственной власти, государственных учреждений, осуществляющих функции контроля и надзора, органов местного самоуправления при осуществлении возложенных на них полномочий, учреждений, подведомственных органам государственной власти и местного самоуправления, осуществляющих деятельность по реализации возложенных на них указанными органами полномочий;

размещение отходов производства и потребления;

уничтожение или повреждение шлагбаумов, аншлагов, стендов и других информационных знаков и указателей, а также оборудованных экологических троп и мест отдыха.

3.5. На территории Памятника природы допускается:

государственный экологический мониторинг (государственный мониторинг окружающей среды), изучение природных экосистем и их компонентов;

осуществление мероприятий по охране растений, животных и других организмов, относящихся к видам, занесенным в Красную книгу Российской Федерации и Красную книгу Волгоградской области, а также среды их обитания;

осуществление мероприятий по санитарному уходу за территорией Памятника природы, мероприятий по устройству противопожарных минерализованных полос, а также профилактических мероприятий, способствующих сохранению мест обитания и улучшению условий среды обитания растений, животных и других организмов, относящихся к видам, занесенным в Красную книгу Российской Федерации и Красную книгу Волгоградской области;

научно-исследовательская и эколого-просветительская работа;
эколого-туристическая деятельность.

3.6. Соблюдение действующего природоохранного законодательства и режима особой охраны обязательно для всех природопользователей, расположенных на территории Памятника природы, а также лиц, посещающих эту территорию в целях отдыха, туризма и прочих целях.

3.7. Границы Памятника природы обозначаются на местности предупредительными и информационными знаками.

4. Охрана территории Памятника природы

4.1. Должностные лица комитета, являющиеся государственными инспекторами в области охраны окружающей среды, осуществляют государственный надзор в области охраны и использования особо охраняемых природных территорий в порядке, предусмотренном законодательством Российской Федерации и Волгоградской области.

4.2. Лица, виновные в нарушении установленного режима особой охраны или иных правил охраны и использования окружающей среды и природных ресурсов на территории Памятника природы, несут ответственность, предусмотренную законодательством Российской Федерации и Волгоградской области.

4.3. Граждане, а также общественные объединения и некоммерческие организации, осуществляющие деятельность в области охраны окружающей среды, вправе оказывать содействие комитету в осуществлении мероприятий по охране и использованию Памятника природы.

ПРИЛОЖЕНИЕ

к Положению о памятнике природы
регионального значения "Новоти-
хоновский тюльпанный луг"

СХЕМА И КООРДИНАТЫ ПОВОРОТНЫХ ТОЧЕК

границ памятника природы регионального значения
"Новотихоновский тюльпанный луг"

1. Схема границ памятника природы регионального значения "Новотихоновский тюльпанный луг"

Схема первого участка

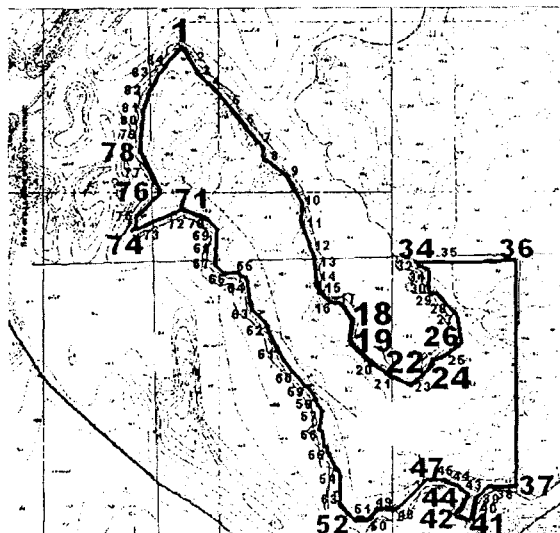
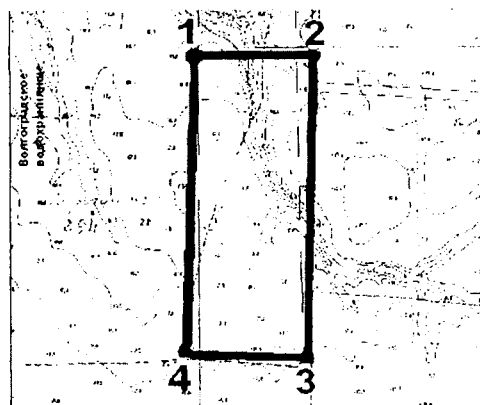


Схема второго участка



2. Координаты поворотных точек границ памятника природы
регионального значения "Новотихоновский тюльпанный луг"

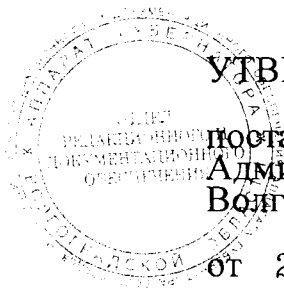
Условное обозначение точки	Координаты поворотных точек	
	X	Y
1	2	3
Первый участок		
1	70862,88	193787,47
2	70769,20	193845,29
3	70700,50	193885,82
4	70623,35	193960,97
5	70508,19	194054,04
6	70403,94	194137,11
7	70292,82	194230,13
8	70197,29	194257,88
9	70081,51	194396,09
10	69937,20	194473,83
11	69817,08	194470,22
12	69673,73	194529,15
13	69588,04	194547,74
14	69505,42	194551,43
15	69409,65	194572,11
16	69360,82	194645,23
17	69340,60	194702,89
18	69271,51	194755,51
19	69132,98	194746,62
20	68995,84	194870,73
21	68943,99	194970,48
22	68883,24	195097,15
23	68912,14	195163,38
24	68996,57	195225,80
25	69056,65	195324,00
26	69118,45	195397,95
27	69242,62	195382,79
28	69299,12	195362,25
29	69409,53	195262,43
30	69426,74	195201,11
31	69454,36	195195,58
32	69461,63	195213,85
33	69538,25	195200,20
34	69593,02	195125,82
35	69591,27	195339,24
36	69604,32	195705,68
37	68284,78	195700,63
38	68283,20	195677,23
39	68279,19	195544,93
40	68223,38	195482,37
41	68093,72	195444,40
42	68126,14	195351,66

Условное обозначение точки	Координаты поворотных точек	
	X	Y
1	2	3
43	68160,19	195406,45
44	68241,23	195431,74
45	68282,99	195379,10
46	68313,66	195294,23
47	68313,66	195182,98
48	68153,13	195029,58
49	68148,72	194952,27
50	68133,27	194892,64
51	68093,55	194837,42
52	68088,64	194780,19
53	68192,87	194686,93
54	68370,73	194690,19
55	68516,58	194617,62
56	68617,34	194580,91
57	68722,32	194591,21
58	68806,28	194553,22
59	68869,61	194507,11
60	68957,29	194420,77
61	69101,04	194335,05
62	69231,79	194271,13
63	69331,43	194184,41
64	69487,44	194159,94
65	69533,71	194102,73
66	69525,30	194042,62
67	69588,84	193961,68
68	69669,61	193977,67
69	69767,52	193983,95
70	69849,18	193932,08
71	69900,92	193806,00
72	69867,94	193727,41
73	69803,55	193581,24
74	69777,26	193502,59
75	69866,65	193537,83
76	70012,00	193670,68
77	70117,79	193601,96
78	70248,68	193551,09
79	70312,14	193555,41
80	70424,36	193559,87
81	70498,74	193573,59
82	70582,24	193598,98
83	70682,13	193653,11
84	70758,24	193706,01
1	70862,88	193787,47

Условное обозначение точки	Координаты поворотных точек	
	X	Y
1	2	3

Второй участок

1	73983,30	201985,70
2	73979,20	202531,39
3	72556,98	202496,96
4	72587,16	201936,64
1	73983,30	201985,70



УТВЕРЖДЕНО

постановлением
Администрации
Волгоградской области

от 22 августа 2016 г. № 460-п

ПОЛОЖЕНИЕ

о памятнике природы регионального значения
"Полунино"

1. Общие положения

1.1. Настоящее Положение разработано в соответствии с Федеральным законом от 14 марта 1995 г. № 33-ФЗ "Об особо охраняемых природных территориях", Законом Волгоградской области от 07 декабря 2001 г. № 641-ОД "Об особо охраняемых природных территориях Волгоградской области".

1.2. Памятник природы регионального значения "Полунино" (далее именуется – Памятник природы) имеет палеонтологический профиль и является особо охраняемой природной территорией, образованной с целью сохранения уникального природного комплекса – местонахождения редких и особо ценных скоплений останков древних животных, обитавших на территории Волгоградской области в меловой период мезозойской эры.

1.3. Создание Памятника природы не влечет за собой изъятия земель у пользователей, владельцев и собственников земельных участков, расположенных в границах Памятника природы, а также изменения целевого назначения земель.

1.4. Памятник природы расположен на территории Горнобалыклейского сельского поселения Дубовского муниципального района Волгоградской области. Общая площадь территории Памятника природы составляет 65 гектаров.

Схема и координаты поворотных точек границ Памятника природы приведены в приложении к настоящему Положению. Границы Памятника природы представлены в системе координат СК-63.

1.5. Памятник природы находится в ведении комитета природных ресурсов и экологии Волгоградской области (далее именуется – комитет).

1.6. Границы Памятника природы и особенности режима особой охраны его территории учитываются при подготовке документов территориального планирования, разработке лесохозяйственных регламентов и проектов освоения лесов, проведении лесоустройства и инвентаризации земель.

2. Задачи Памятника природы

Основными задачами Памятника природы являются:

сохранение в естественном состоянии природного комплекса в границах Памятника природы, в том числе редких и особо ценных скоплений останков древних животных, обитавших на территории Волгоградской области в меловой период мезозойской эры;

использование Памятника природы в научно-исследовательских, эколого-просветительских и эколого-туристических целях;

охрана растений, животных и других организмов, относящихся к видам, занесенным в Красную книгу Российской Федерации и Красную книгу Волгоградской области, а также среды их произрастания и обитания; регулирование рекреации.

3. Режим особой охраны территории Памятника природы

3.1. Режим особой охраны территории Памятника природы (далее именуется – режим особой охраны) устанавливается исходя из целей создания Памятника природы и требований природоохранного законодательства.

3.2. Земли в границах территорий, на которых расположены природные объекты, имеющие особое природоохранное, научное, историко-культурное, эстетическое, рекреационное, оздоровительное и иное ценное значение и находящиеся под особой охраной, не подлежат приватизации.

3.3. Запрещается изменение целевого назначения земельных участков, находящихся в границах Памятника природы, за исключением случаев, предусмотренных законодательством Российской Федерации.

3.4. На территории Памятника природы запрещается:

создание новых населенных пунктов, садоводческих, огороднических, дачных некоммерческих объединений граждан;

предоставление земельных участков, находящихся в государственной либо муниципальной собственности, для ведения личного подсобного хозяйства, дачного хозяйства, садоводства, огородничества, индивидуального гаражного и индивидуального жилищного строительства;

строительство и реконструкция объектов капитального строительства, в том числе линейных объектов, если такое строительство и реконструкция не связаны с функционированием Памятника природы и не соответствуют целевому назначению земельных участков;

разведка и разработка полезных ископаемых (кроме подземных вод и участков недр местного значения, разрабатываемых без применения взрывных работ);

взрывные работы;

распашка земель (за исключением земель, уже используемых собственниками, пользователями, владельцами и арендаторами для производства сельскохозяйственной продукции);

деятельность, влекущая за собой изменения гидрологического режима;
деятельность, ведущая к сокращению численности растений, животных и других организмов, относящихся к видам, занесенным в Красную книгу Российской Федерации и Красную книгу Волгоградской области, и ухудшающая среду их обитания;

выпас домашних животных и их прогон вне дорог общего пользования;
движение и стоянка транспортных средств вне дорог общего пользования, за исключением транспортных средств собственников, владельцев и пользователей земельных участков, расположенных в границах Памятника природы, при осуществлении ими хозяйственной деятельности, лиц, осуществляющих хозяйственную деятельность во исполнение договоров с собственниками, владельцами и пользователями земельных участков, расположенных в границах Памятника природы, органов государственной власти, государственных учреждений, осуществляющих функции контроля и надзора, органов местного самоуправления при осуществлении возложенных на них полномочий, учреждений, подведомственных органам государственной власти и местного самоуправления, осуществляющих деятельность по реализации возложенных на них указанными органами полномочий;

проведение рубок лесных насаждений, за исключением выборочных или сплошных санитарных рубок и мероприятий по охране, защите и воспроизводству лесов;

размещение отходов производства и потребления;

уничтожение или повреждение шлагбаумов, аншлагов, стендов и других информационных знаков и указателей, а также оборудованных экологических троп и мест отдыха.

сбор и вывоз останков древних животных и растений;

проведение массовых мероприятий, способствующих увеличению рекреационной нагрузки на территорию Памятника природы.

3.5. На территории Памятника природы допускается:

государственный экологический мониторинг (государственный мониторинг окружающей среды), изучение природных экосистем и их компонентов;

осуществление мероприятий по охране растений, животных и других организмов, относящихся к видам, занесенным в Красную книгу Российской Федерации и Красную книгу Волгоградской области, а также среды их обитания;

осуществление мероприятий по санитарному уходу за территорией Памятника природы, мероприятий по устройству противопожарных минерализованных полос, а также профилактических мероприятий, способствующих сохранению мест обитания и улучшению условий среды обитания растений, животных и других организмов, относящихся к видам, занесенным в Красную книгу Российской Федерации и Красную книгу Волгоградской области;

научно-исследовательская и эколого-просветительская работа;
эколого-туристическая деятельность.

Ведение лесного хозяйства на участках Памятника природы, расположенных на землях лесного фонда, и их использование осуществляются в соответствии с лесохозяйственным регламентом лесничества, на территории которого расположены участки, а также с Лесным планом Волгоградской области.

3.6. Соблюдение действующего природоохранного законодательства и режима особой охраны обязательно для всех природопользователей, расположенных на территории Памятника природы, а также лиц, посещающих эту территорию в целях отдыха, туризма и прочих целях.

3.7. Границы Памятника природы обозначаются на местности предупредительными и информационными знаками.

4. Охрана территории Памятника природы

4.1. Должностные лица комитета, являющиеся государственными инспекторами в области охраны окружающей среды, осуществляют государственный надзор в области охраны и использования особо охраняемых природных территорий в порядке, предусмотренном законодательством Российской Федерации и Волгоградской области.

4.2. Лица, виновные в нарушении установленного режима особой охраны или иных правил охраны и использования окружающей среды и природных ресурсов на территории Памятника природы, несут ответственность, предусмотренную законодательством Российской Федерации и Волгоградской области.

4.3. Граждане, а также общественные объединения и некоммерческие организации, осуществляющие деятельность в области охраны окружающей среды, вправе оказывать содействие комитету в осуществлении мероприятий по охране и использованию Памятника природы.

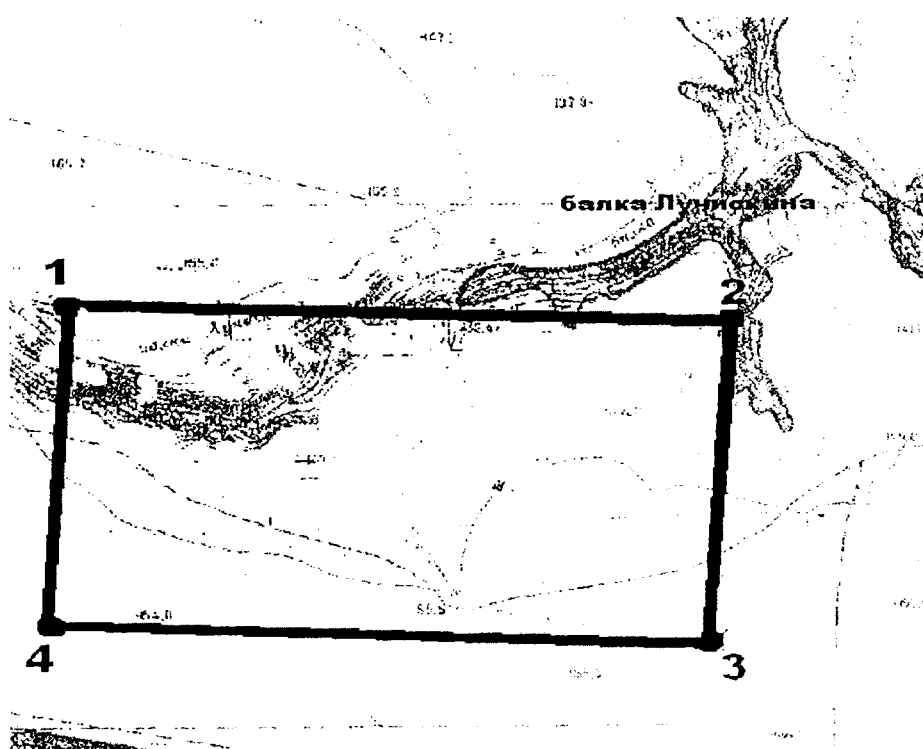
ПРИЛОЖЕНИЕ

к Положению о памятнике природы
регионального значения "Полунино"

СХЕМА И КООРДИНАТЫ ПОВОРОТНЫХ ТОЧЕК

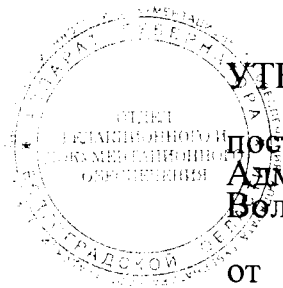
границ памятника природы регионального значения "Полунино"

1. Схема границ памятника природы регионального значения "Полунино"



2. Координаты поворотных точек границ памятника природы регионального значения "Полунино"

Условное обозначение точки	Координаты поворотных точек	
	X	Y
1	2	3
1	481809,53	214268,60
2	481775,87	215317,43
3	481152,21	215285,74
4	481196,57	214236,11
1	481809,53	214268,60



УТВЕРЖДЕНО

постановлением
Администрации
Волгоградской области

от 22 августа 2016 г. № 460-п

ПОЛОЖЕНИЕ

о памятнике природы
регионального значения "Тюльпановое поле"

1. Общие положения

1.1. Настоящее Положение разработано в соответствии с Федеральным законом от 14 марта 1995 г. № 33-ФЗ "Об особо охраняемых природных территориях", Законом Волгоградской области от 07 декабря 2001 г. № 641-ОД "Об особо охраняемых природных территориях Волгоградской области", постановлением Главы Администрации Волгоградской области от 13 октября 2004 г. № 981 "О Красной книге Волгоградской области".

1.2. Памятник природы регионального значения "Тюльпановое поле" (далее именуется – Памятник природы) имеет биологический профиль и является особо охраняемой природной территорией, образованной с целью сохранения уникального природного комплекса – места произрастания тюльпана Геснера (Шренка), занесенного в Красную книгу Российской Федерации и Красную книгу Волгоградской области.

1.3. Создание Памятника природы не влечет за собой изъятия земель у пользователей, владельцев и собственников земельных участков, расположенных в границах Памятника природы, а также изменения целевого назначения земель.

1.4. Памятник природы расположен на территории Сыроевского сельского поселения Суровикинского муниципального района Волгоградской области. Общая площадь территории Памятника природы составляет 30 гектаров.

Схема и координаты поворотных точек границ Памятника природы приведены в приложении к настоящему Положению. Границы Памятника природы представлены в системе координат СК-63.

1.5. Памятник природы находится в ведении комитета природных ресурсов и экологии Волгоградской области (далее именуется – комитет).

1.6. Границы Памятника природы и особенности режима особой охраны его территории учитываются при подготовке документов территориального планирования, разработке лесохозяйственных регламентов и проектов освоения лесов, проведении лесоустройства и инвентаризации земель.

2. Задачи Памятника природы

Основными задачами Памятника природы являются:

сохранение в естественном состоянии природного комплекса в границах Памятника природы;

использование Памятника природы в научно-исследовательских, эколого-просветительских и эколого-туристических целях;

охрана растений, животных и других организмов, относящихся к видам, занесенным в Красную книгу Российской Федерации и Красную книгу Волгоградской области, а также среды их произрастания и обитания; регулирование рекреации.

3. Режим особой охраны территории Памятника природы

3.1. Режим особой охраны территории Памятника природы (далее именуется – режим особой охраны) устанавливается исходя из целей создания Памятника природы и требований природоохранного законодательства.

3.2. Земли в границах территорий, на которых расположены природные объекты, имеющие особое природоохранное, научное, историко-культурное, эстетическое, рекреационное, оздоровительное и иное ценное значение и находящиеся под особой охраной, не подлежат приватизации.

3.3. Запрещается изменение целевого назначения земельных участков, находящихся в границах Памятника природы, за исключением случаев, предусмотренных законодательством Российской Федерации.

3.4. На территории Памятника природы запрещается:

создание новых населенных пунктов, садоводческих, огороднических, дачных некоммерческих объединений граждан;

предоставление земельных участков, находящихся в государственной либо муниципальной собственности, для ведения личного подсобного хозяйства, дачного хозяйства, садоводства, огородничества, индивидуального гаражного и индивидуального жилищного строительства;

строительство и реконструкция объектов капитального строительства, в том числе линейных объектов, если такое строительство и реконструкция не связаны с функционированием Памятника природы и не соответствуют целевому назначению земельных участков;

разведка и разработка полезных ископаемых (кроме подземных вод и участков недр местного значения, разрабатываемых без применения взрывных работ);

взрывные работы;

распашка земель (за исключением земель, уже используемых собственниками, пользователями, владельцами и арендаторами для производства сельскохозяйственной продукции);

выпас домашних животных и их прогон вне дорог общего пользования, а также выпас домашних животных и их прогон по территории Памятника природы в период вегетации тюльпана Геснера (Шренка) с 10 марта по 01 июля;

деятельность, ведущая к сокращению численности растений, животных и других организмов, относящихся к видам, занесенным в Красную книгу Российской Федерации и Красную книгу Волгоградской области, и ухудшающая среду их обитания;

деятельность, влекущая за собой изменение гидрологического режима;

движение и стоянка транспортных средств вне дорог общего пользования, за исключением транспортных средств собственников, владельцев и пользователей земельных участков, расположенных в границах Памятника природы, при осуществлении ими хозяйственной деятельности, лиц, осуществляющих хозяйственную деятельность во исполнение договоров с собственниками, владельцами и пользователями земельных участков, расположенных в границах Памятника природы, органов государственной власти, государственных учреждений, осуществляющих функции контроля и надзора, органов местного самоуправления при осуществлении возложенных на них полномочий, учреждений, подведомственных органам государственной власти и местного самоуправления, осуществляющих деятельность по реализации возложенных на них указанными органами полномочий;

размещение отходов производства и потребления;

уничтожение или повреждение шлагбаумов, аншлагов, стендов и других информационных знаков и указателей, а также оборудованных экологических троп и мест отдыха.

3.5. На территории Памятника природы допускается:

государственный экологический мониторинг (государственный мониторинг окружающей среды), изучение природных экосистем и их компонентов;

осуществление мероприятий по охране растений, животных и других организмов, относящихся к видам, занесенным в Красную книгу Российской Федерации и Красную книгу Волгоградской области, а также среды их обитания;

осуществление мероприятий по санитарному уходу за территорией Памятника природы, мероприятий по устройству противопожарных минерализованных полос, а также профилактических мероприятий, способствующих сохранению мест обитания и улучшению условий среды обитания растений, животных и других организмов, относящихся к видам, занесенным в Красную книгу Российской Федерации и Красную книгу Волгоградской области;

научно-исследовательская и эколого-просветительская работа;
эколого-туристическая деятельность.

3.6. Соблюдение действующего природоохранного законодательства и режима особой охраны обязательно для всех природопользователей, расположенных на территории Памятника природы, а также лиц, посещающих эту территорию в целях отдыха, туризма и прочих целях.

3.7. Границы Памятника природы обозначаются на местности предупредительными и информационными знаками.

4. Охрана территории Памятника природы

4.1. Должностные лица комитета, являющиеся государственными инспекторами в области охраны окружающей среды, осуществляют государственный надзор в области охраны и использования особо охраняемых природных территорий в порядке, предусмотренном законодательством Российской Федерации и Волгоградской области.

4.2. Лица, виновные в нарушении установленного режима особой охраны или иных правил охраны и использования окружающей среды и природных ресурсов на территории Памятника природы, несут ответственность, предусмотренную законодательством Российской Федерации и Волгоградской области.

4.3. Граждане, а также общественные объединения и некоммерческие организации, осуществляющие деятельность в области охраны окружающей среды, вправе оказывать содействие комитету в осуществлении мероприятий по охране и использованию Памятника природы.

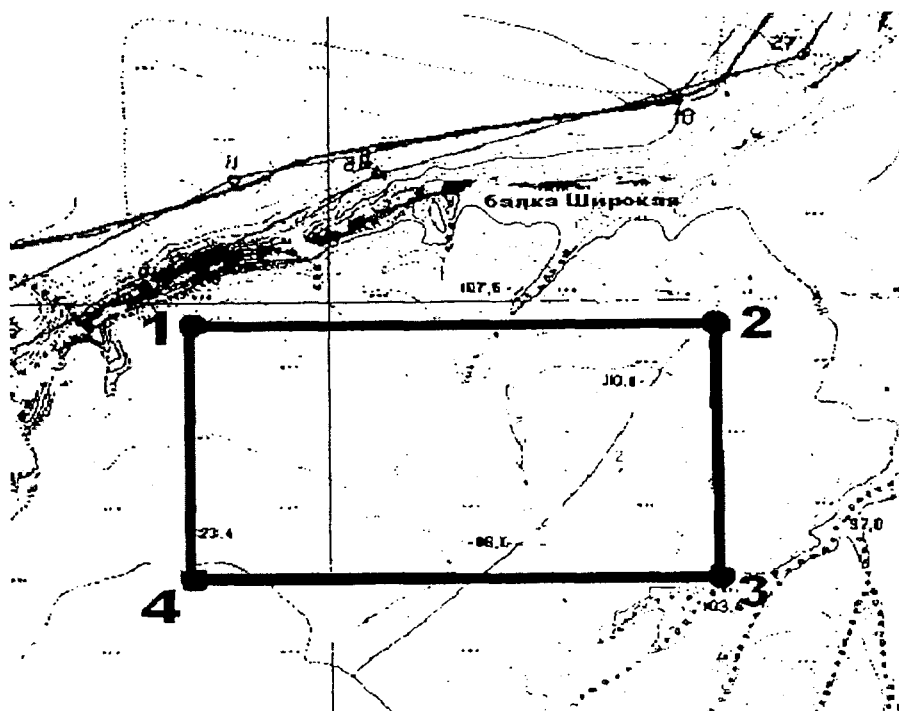
ПРИЛОЖЕНИЕ

к Положению о памятнике природы
регионального значения "Тюльпановое
поле"

СХЕМА И КООРДИНАТЫ ПОВОРОТНЫХ ТОЧЕК

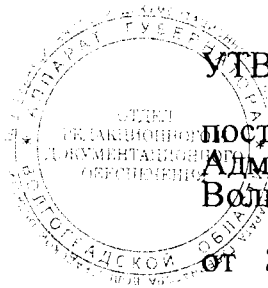
границ памятника природы регионального значения "Тюльпановое поле"

1. Схема границ памятника природы регионального значения "Тюльпановое поле"



2. Координаты поворотных точек границ памятника природы регионального значения "Тюльпановое поле"

Условное обозначение точки	Координаты поворотных точек	
	X	Y
1	2	3
1	361963,72	281812,25
2	361963,38	282516,93
3	361535,99	282518,20
4	361540,81	281811,93
1	361963,72	281812,25



УТВЕРЖДЕНО

постановлением
Администрации
Волгоградской области

от 22 августа 2016 г. № 460-п

ПОЛОЖЕНИЕ

о памятнике природы регионального значения
"Урочище "Большая Клешня" (в том числе "Лисий луг")"

1. Общие положения

1.1. Настоящее Положение разработано в соответствии с Федеральным законом от 14 марта 1995 г. № 33-ФЗ "Об особо охраняемых природных территориях", Законом Волгоградской области от 07 декабря 2001 г. № 641-ОД "Об особо охраняемых природных территориях Волгоградской области", постановлением Главы Администрации Волгоградской области от 13 октября 2004 г. № 981 "О Красной книге Волгоградской области".

1.2. Памятник природы регионального значения "Урочище "Большая Клешня" (в том числе "Лисий луг")" (далее именуется – Памятник природы) имеет биологический профиль и является особо охраняемой природной территорией, образованной с целью сохранения уникального природного комплекса – сообществ пойменных лугов и леса, являющихся местом произрастания и обитания растений, животных и других организмов, относящихся к видам, занесенным в Красную книгу Российской Федерации и Красную книгу Волгоградской области.

1.3. Создание Памятника природы не влечет за собой изъятия земель у пользователей, владельцев и собственников земельных участков, расположенных в границах Памятника природы, а также изменения целевого назначения земель.

1.4. Памятник природы расположен на территории Перекопского сельского поселения Клетского муниципального района Волгоградской области. Общая площадь территории Памятника природы составляет 234 гектара.

Схема и координаты поворотных точек границ Памятника природы приведены в приложении к настоящему Положению. Границы Памятника природы представлены в системе координат СК-63.

1.5. Памятник природы находится в ведении комитета природных ресурсов и экологии Волгоградской области (далее именуется – комитет).

1.6. Границы Памятника природы и особенности режима особой охраны его территории учитываются при подготовке документов территориального планирования, разработке лесохозяйственных регламентов и проектов освоения лесов, проведении лесоустройства и инвентаризации земель.

2. Задачи Памятника природы

Основными задачами Памятника природы являются:
сохранение в естественном состоянии природного комплекса в границах Памятника природы;
использование Памятника природы в научно-исследовательских, эколого-просветительских и эколого-туристических целях;
охрана растений, животных и других организмов, относящихся к видам, занесенным в Красную книгу Российской Федерации и Красную книгу Волгоградской области, а также среды их произрастания и обитания;
регулирование рекреации.

3. Режим особой охраны территории Памятника природы

3.1. Режим особой охраны территории Памятника природы (далее именуется – режим особой охраны) устанавливается исходя из целей создания Памятника природы и требований природоохранного законодательства.

3.2. Земли в границах территорий, на которых расположены природные объекты, имеющие особое природоохранное, научное, историко-культурное, эстетическое, рекреационное, оздоровительное и иное ценное значение и находящиеся под особой охраной, не подлежат приватизации.

3.3. Запрещается изменение целевого назначения земельных участков, находящихся в границах Памятника природы, за исключением случаев, предусмотренных законодательством Российской Федерации.

3.4. На территории Памятника природы запрещается:

создание новых населенных пунктов, садоводческих, огороднических, дачных некоммерческих объединений граждан;

предоставление земельных участков, находящихся в государственной либо муниципальной собственности, для ведения личного подсобного хозяйства, дачного хозяйства, садоводства, огородничества, индивидуального гаражного и индивидуального жилищного строительства;

строительство и реконструкция объектов капитального строительства, в том числе линейных объектов, если такое строительство и реконструкция не связаны с функционированием Памятника природы и не соответствуют целевому назначению земельных участков;

разведка и разработка полезных ископаемых (кроме подземных вод и участков недр местного значения, разрабатываемых без применения взрывных работ);

взрывные работы;

распашка земель (за исключением земель, уже используемых собственниками, пользователями, владельцами и арендаторами для производства сельскохозяйственной продукции);

деятельность, влекущая за собой изменения гидрологического режима;
деятельность, ведущая к сокращению численности растений, животных и других организмов, относящихся к видам, занесенным в Красную книгу Российской Федерации и Красную книгу Волгоградской области, и ухудшающая среду их обитания;

выпас домашних животных и их прогон вне дорог общего пользования;
движение и стоянка транспортных средств вне дорог общего пользования, за исключением транспортных средств собственников, владельцев и пользователей земельных участков, расположенных в границах Памятника природы, при осуществлении ими хозяйственной деятельности, лиц, осуществляющих хозяйственную деятельность во исполнение договоров с собственниками, владельцами и пользователями земельных участков, расположенных в границах Памятника природы, органов государственной власти, государственных учреждений, осуществляющих функции контроля и надзора, органов местного самоуправления при осуществлении возложенных на них полномочий, учреждений, подведомственных органам государственной власти и местного самоуправления, осуществляющих деятельность по реализации возложенных на них указанными органами полномочий;

проведение рубок лесных насаждений, за исключением выборочных или сплошных санитарных рубок и мероприятий по охране, защите и воспроизводству лесов;

размещение отходов производства и потребления;

уничтожение или повреждение шлагбаумов, аншлагов, стендов и других информационных знаков и указателей, а также оборудованных экологических троп и мест отдыха.

3.5. На территории Памятника природы допускается:

государственный экологический мониторинг (государственный мониторинг окружающей среды), изучение природных экосистем и их компонентов;

осуществление мероприятий по охране растений, животных и других организмов, относящихся к видам, занесенным в Красную книгу Российской Федерации и Красную книгу Волгоградской области, а также среды их обитания;

осуществление мероприятий по санитарному уходу за территорией Памятника природы, мероприятий по устройству противопожарных минерализованных полос, а также профилактических мероприятий, способствующих сохранению мест обитания и улучшению условий среды обитания растений, животных и других организмов, относящихся к видам, занесенным в Красную книгу Российской Федерации и Красную книгу Волгоградской области;

научно-исследовательская и эколого-просветительская работа;
эколого-туристическая деятельность.

Ведение лесного хозяйства на участках Памятника природы, расположенных на землях лесного фонда, и их использование осуществляются в соответствии с лесохозяйственным регламентом лесничества, на территории которого расположены участки, а также с Лесным планом Волгоградской области.

3.6. Соблюдение действующего природоохранного законодательства и режима особой охраны обязательно для всех природопользователей, расположенных на территории Памятника природы, а также лиц, посещающих эту территорию в целях отдыха, туризма и прочих целях.

3.7. Границы Памятника природы обозначаются на местности предупредительными и информационными знаками.

4. Охрана территории Памятника природы

4.1. Должностные лица комитета, являющиеся государственными инспекторами в области охраны окружающей среды, осуществляют государственный надзор в области охраны и использования особо охраняемых природных территорий в порядке, предусмотренном законодательством Российской Федерации и Волгоградской области.

4.2. Лица, виновные в нарушении установленного режима особой охраны или иных правил охраны и использования окружающей среды и природных ресурсов на территории Памятника природы, несут ответственность, предусмотренную законодательством Российской Федерации и Волгоградской области.

4.3. Граждане, а также общественные объединения и некоммерческие организации, осуществляющие деятельность в области охраны окружающей среды, вправе оказывать содействие комитету в осуществлении мероприятий по охране и использованию Памятника природы.

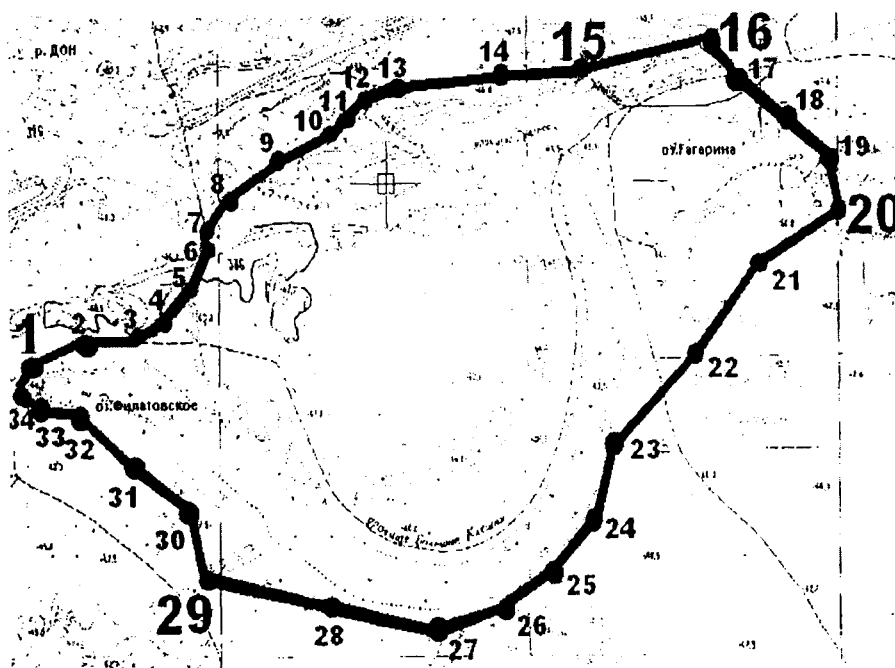
ПРИЛОЖЕНИЕ

к Положению о памятнике природы
регионального значения "Урочище
"Большая Клешня" (в том числе
"Лисий луг")"

СХЕМА И КООРДИНАТЫ ПОВОРОТНЫХ ТОЧЕК

границ памятника природы регионального значения
"Урочище "Большая Клешня" (в том числе "Лисий луг")"

1. Схема границ памятника природы регионального значения
"Урочище "Большая Клешня" (в том числе "Лисий луг")"

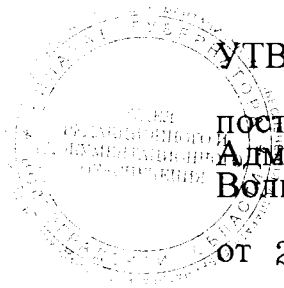


2. Координаты поворотных точек границ памятника природы
регионального значения "Урочище "Большая Клешня"
(в том числе "Лисий луг")"

Условное обозначение точки	Координаты поворотных точек	
	X	Y
1	2	3
1	455645,60	316576,30
2	455551,80	316660,40
3	455437,60	316816,70
4	455323,50	316967,70
5	455192,30	316997,90
6	455051,20	316745,70

Продолжение приложения к Положению о памятнике
природы регионального значения "Урочище "Большая
Клешня" (в том числе "Лисий луг")"

Условное обозначение точки	Координаты поворотных точек	
	X	Y
1	2	3
7	453804,60	316540,90
8	454544,70	316273,00
9	454374,40	316216,10
10	454223,50	316070,40
11	454131,30	315919,30
12	454069,60	315680,40
13	454138,10	315331,30
14	454203,00	314954,90
15	454400,00	314907,00
16	454504,40	314723,10
17	454646,80	314543,00
18	454633,60	314406,90
19	454717,10	314365,80
20	454779,60	314398,60
21	454840,30	314561,00
22	454856,50	314736,80
23	454890,00	314820,70
24	454986,80	314912,80
25	455096,40	314960,40
26	455138,90	314962,30
27	455216,10	315025,70
28	455316,80	315179,50
29	455392,90	315349,30
30	455427,20	315396,90
31	455490,60	315469,60
32	455512,40	315547,40
33	455552,90	315923,30
34	455569,70	316166,10
1	455645,60	316576,30



УТВЕРЖДЕНО

постановлением
Администрации
Волгоградской области

от 22 августа 2016 г. № 460-п

ПОЛОЖЕНИЕ

о памятнике природы регионального значения
"Урочище "Окопы"

1. Общие положения

1.1. Настоящее Положение разработано в соответствии с Федеральным законом от 14 марта 1995 г. № 33-ФЗ "Об особо охраняемых природных территориях", Законом Волгоградской области от 07 декабря 2001 г. № 641-ОД "Об особо охраняемых природных территориях Волгоградской области", постановлением Главы Администрации Волгоградской области от 13 октября 2004 г. № 981 "О Красной книге Волгоградской области".

1.2. Памятник природы регионального значения "Урочище "Окопы" (далее именуется – Памятник природы) имеет биологический профиль и является особо охраняемой природной территорией, образованной с целью сохранения уникального степного комплекса, нераспаханных ковыльных степей, где произрастают растения, относящиеся к видам, занесенным в Красную книгу Российской Федерации и Красную книгу Волгоградской области.

1.3. Создание Памятника природы не влечет за собой изъятия земель у пользователей, владельцев и собственников земельных участков, расположенных в границах Памятника природы, а также изменения целевого назначения земель.

1.4. Памятник природы расположен на территории Перелазовского сельского поселения Клетского муниципального района Волгоградской области. Общая площадь территории Памятника природы составляет 60 гектаров.

Схема и координаты поворотных точек границ Памятника природы приведены в приложении к настоящему Положению. Границы Памятника природы представлены в системе координат СК-63.

1.5. Памятник природы находится в ведении комитета природных ресурсов и экологии Волгоградской области (далее именуется – комитет).

1.6. Границы Памятника природы и особенности режима особой охраны его территории учитываются при подготовке документов территориального планирования, разработке лесохозяйственных регламентов и проектов освоения лесов, проведении лесоустройства и инвентаризации земель.

2. Задачи Памятника природы

Основными задачами Памятника природы являются:
сохранение в естественном состоянии природного комплекса в границах Памятника природы;
использование Памятника природы в научно-исследовательских, эколого-просветительских и эколого-туристических целях;
охрана растений, животных и других организмов, относящихся к видам, занесенным в Красную книгу Российской Федерации и Красную книгу Волгоградской области, а также среды их произрастания и обитания;
регулирование рекреации.

3. Режим особой охраны территории Памятника природы

3.1. Режим особой охраны территории Памятника природы (далее именуется – режим особой охраны) устанавливается исходя из целей создания Памятника природы и требований природоохранного законодательства.

3.2. Земли в границах территорий, на которых расположены природные объекты, имеющие особое природоохранное, научное, историко-культурное, эстетическое, рекреационное, оздоровительное и иное ценное значение и находящиеся под особой охраной, не подлежат приватизации.

3.3. Запрещается изменение целевого назначения земельных участков, находящихся в границах Памятника природы, за исключением случаев, предусмотренных законодательством Российской Федерации.

3.4. На территории Памятника природы запрещается:
создание новых населенных пунктов, садоводческих, огороднических, дачных некоммерческих объединений граждан;
предоставление земельных участков, находящихся в государственной либо муниципальной собственности, для ведения личного подсобного хозяйства, дачного хозяйства, садоводства, огородничества, индивидуального гаражного и индивидуального жилищного строительства;
строительство и реконструкция объектов капитального строительства, в том числе линейных объектов, если такое строительство и реконструкция не связаны с функционированием Памятника природы и не соответствуют целевому назначению земельных участков;

разведка и разработка полезных ископаемых (кроме подземных вод и участков недр местного значения, разрабатываемых без применения взрывных работ);

взрывные работы;

распашка земель (за исключением земель, уже используемых собственниками, пользователями, владельцами и арендаторами для производства сельскохозяйственной продукции);

деятельность, влекущая за собой изменения гидрологического режима;
деятельность, ведущая к сокращению численности растений, животных и других организмов, относящихся к видам, занесенным в Красную книгу Российской Федерации и Красную книгу Волгоградской области, и ухудшающая среду их обитания;

выпас домашних животных и их прогон вне дорог общего пользования;
движение и стоянка транспортных средств вне дорог общего пользования, за исключением транспортных средств собственников, владельцев и пользователей земельных участков, расположенных в границах Памятника природы, при осуществлении ими хозяйственной деятельности, лиц, осуществляющих хозяйственную деятельность во исполнение договоров с собственниками, владельцами и пользователями земельных участков, расположенных в границах Памятника природы, органов государственной власти, государственных учреждений, осуществляющих функции контроля и надзора, органов местного самоуправления при осуществлении возложенных на них полномочий, учреждений, подведомственных органам государственной власти и местного самоуправления, осуществляющих деятельность по реализации возложенных на них указанными органами полномочий;

проведение рубок лесных насаждений, за исключением выборочных или сплошных санитарных рубок и мероприятий по охране, защите и воспроизводству лесов;

размещение отходов производства и потребления;

уничтожение или повреждение шлагбаумов, аншлагов, стенов и других информационных знаков и указателей, а также оборудованных экологических троп и мест отдыха.

3.5. На территории Памятника природы допускается:

государственный экологический мониторинг (государственный мониторинг окружающей среды), изучение природных экосистем и их компонентов;

осуществление мероприятий по охране растений, животных и других организмов, относящихся к видам, занесенным в Красную книгу Российской Федерации и Красную книгу Волгоградской области, а также среды их обитания;

осуществление мероприятий по санитарному уходу за территорией Памятника природы, мероприятий по устройству противопожарных минерализованных полос, а также профилактических мероприятий, способствующих сохранению мест обитания и улучшению условий среды обитания растений, животных и других организмов, относящихся к видам, занесенным в Красную книгу Российской Федерации и Красную книгу Волгоградской области;

научно-исследовательская и эколого-просветительская работа;
эколого-туристическая деятельность.

Ведение лесного хозяйства на участках Памятника природы, расположенных на землях лесного фонда, и их использование осуществляются в соответствии с лесохозяйственным регламентом лесничества, на территории которого расположены участки, а также с Лесным планом Волгоградской области.

3.6. Соблюдение действующего природоохранного законодательства и режима особой охраны обязательно для всех природопользователей, расположенных на территории Памятника природы, а также лиц, посещающих эту территорию в целях отдыха, туризма и прочих целях.

3.7. Границы Памятника природы обозначаются на местности предупредительными и информационными знаками.

4. Охрана территории Памятника природы

4.1. Должностные лица комитета, являющиеся государственными инспекторами в области охраны окружающей среды, осуществляют государственный надзор в области охраны и использования особо охраняемых природных территорий в порядке, предусмотренном законодательством Российской Федерации и Волгоградской области.

4.2. Лица, виновные в нарушении установленного режима особой охраны или иных правил охраны и использования окружающей среды и природных ресурсов на территории Памятника природы, несут ответственность, предусмотренную законодательством Российской Федерации и Волгоградской области.

4.3. Граждане, а также общественные объединения и некоммерческие организации, осуществляющие деятельность в области охраны окружающей среды, вправе оказывать содействие комитету в осуществлении мероприятий по охране и использованию Памятника природы.

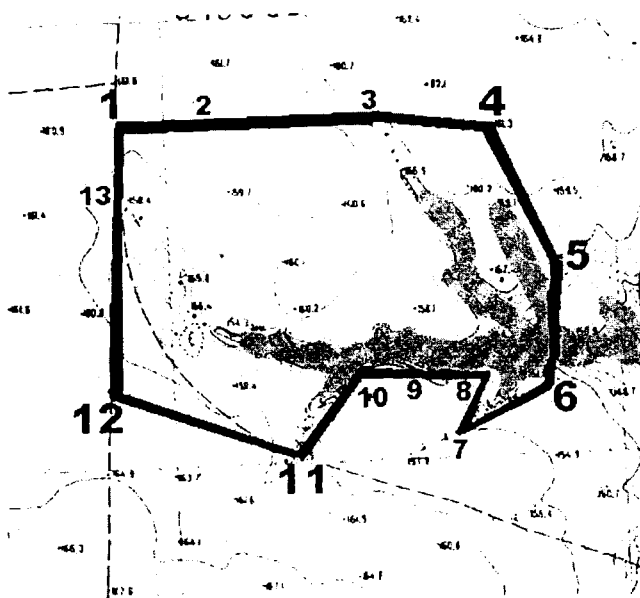
ПРИЛОЖЕНИЕ

к Положению о памятнике природы
регионального значения "Урочище
"Окопы"

СХЕМА И КООРДИНАТЫ ПОВОРОТНЫХ ТОЧЕК

границ памятника природы регионального значения
"Урочище "Окопы"

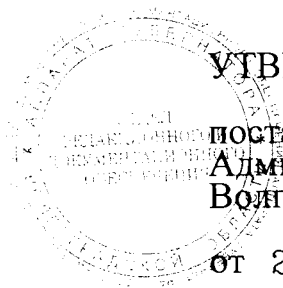
1. Схема границ памятника природы регионального значения "Урочище "Окопы"



2. Координаты поворотных точек границ памятника природы регионального значения "Урочище "Окопы"

Условное обозначение точки	Координаты поворотных точек	
	X	Y
1	2	3
1	431094,90	258182,20
2	431104,80	258371,30
3	431114,20	258743,50
4	431090,80	259005,10
5	430783,00	259149,00
6	430502,70	259129,20
7	430404,70	258935,50
8	430525,20	258994,20
9	430537,10	258839,40
10	430535,60	258713,60

Условное обозначение точки	Координаты поворотных точек	
	X	Y
1	2	3
11	430351,30	258579,50
12	430491,50	258162,50
13	430963,00	258183,20
1	431094,90	258182,20



УТВЕРЖДЕНО

постановлением
Администрации
Волгоградской области

от 22 августа 2016 г. № 460-п

ПОЛОЖЕНИЕ

о памятнике природы регионального значения
"Урочище "Провалы"

1. Общие положения

1.1. Настоящее Положение разработано в соответствии с Федеральным законом от 14 марта 1995 г. № 33-ФЗ "Об особо охраняемых природных территориях", Законом Волгоградской области от 07 декабря 2001 г. № 641-ОД "Об особо охраняемых природных территориях Волгоградской области", постановлением Главы Администрации Волгоградской области от 13 октября 2004 г. № 981 "О Красной книге Волгоградской области".

1.2. Памятник природы регионального значения "Урочище "Провалы" (далее именуется – Памятник природы) имеет биологический профиль и является особо охраняемой природной территорией, образованной с целью сохранения уникального природного комплекса – пойменного леса, места произрастания ценных, малочисленных, редких и находящихся под угрозой исчезновения видов растений, в том числе занесенных в Красную книгу Волгоградской области.

1.3. Создание Памятника природы не влечет за собой изъятия земель у пользователей, владельцев и собственников земельных участков, расположенных в границах Памятника природы, а также изменения целевого назначения земель.

1.4. Памятник природы расположен на территории Перекопского сельского поселения Клетского муниципального района Волгоградской области. Общая площадь территории Памятника природы составляет 124 гектара.

Схема и координаты поворотных точек границ Памятника природы приведены в приложении к настоящему Положению. Границы Памятника природы представлены в системе координат СК-63.

1.5. Памятник природы находится в ведении комитета природных ресурсов и экологии Волгоградской области (далее именуется – комитет).

1.6. Границы Памятника природы и особенности режима особой охраны его территории учитываются при подготовке документов территориального планирования, разработке лесохозяйственных регламентов и проектов освоения лесов, проведении лесоустройства и инвентаризации земель.

2. Задачи Памятника природы

Основными задачами Памятника природы являются:

- сохранение в естественном состоянии природного комплекса в границах Памятника природы;
- использование Памятника природы в научно-исследовательских, эколого-просветительских и эколого-туристических целях;
- охрана растений, животных и других организмов, относящихся к видам, занесенным в Красную книгу Российской Федерации и Красную книгу Волгоградской области, а также среды их произрастания и обитания;
- регулирование рекреации.

3. Режим особой охраны территории Памятника природы

3.1. Режим особой охраны территории Памятника природы (далее именуется – режим особой охраны) устанавливается исходя из целей создания Памятника природы и требований природоохранного законодательства.

3.2. Земли в границах территорий, на которых расположены природные объекты, имеющие особое природоохранное, научное, историко-культурное, эстетическое, рекреационное, оздоровительное и иное ценное значение и находящиеся под особой охраной, не подлежат приватизации.

3.3. Запрещается изменение целевого назначения земельных участков, находящихся в границах Памятника природы, за исключением случаев, предусмотренных законодательством Российской Федерации.

3.4. На территории Памятника природы запрещается:

- создание новых населенных пунктов, садоводческих, огороднических, дачных некоммерческих объединений граждан;

- предоставление земельных участков, находящихся в государственной либо муниципальной собственности, для ведения личного подсобного хозяйства, дачного хозяйства, садоводства, огородничества, индивидуального гаражного и индивидуального жилищного строительства;

- строительство и реконструкция объектов капитального строительства, в том числе линейных объектов, если такое строительство и реконструкция не связаны с функционированием Памятника природы и не соответствуют целевому назначению земельных участков;

- разведка и разработка полезных ископаемых (кроме подземных вод и участков недр местного значения, разрабатываемых без применения взрывных работ);

- взрывные работы;

- распашка земель (за исключением земель, уже используемых собственниками, пользователями, владельцами и арендаторами для производства сельскохозяйственной продукции);

- деятельность, влекущая за собой изменения гидрологического режима;

деятельность, ведущая к сокращению численности растений, животных и других организмов, относящихся к видам, занесенным в Красную книгу Российской Федерации и Красную книгу Волгоградской области, и ухудшающая среду их обитания;

выпас домашних животных и их прогон вне дорог общего пользования; движение и стоянка транспортных средств вне дорог общего пользования, за исключением транспортных средств собственников, владельцев и пользователей земельных участков, расположенных в границах Памятника природы, при осуществлении ими хозяйственной деятельности, лиц, осуществляющих хозяйственную деятельность во исполнение договоров с собственниками, владельцами и пользователями земельных участков, расположенных в границах Памятника природы, органов государственной власти, государственных учреждений, осуществляющих функции контроля и надзора, органов местного самоуправления при осуществлении возложенных на них полномочий, учреждений, подведомственных органам государственной власти и местного самоуправления, осуществляющих деятельность по реализации возложенных на них указанными органами полномочий;

проведение рубок лесных насаждений, за исключением выборочных или сплошных санитарных рубок и мероприятий по охране, защите и воспроизводству лесов;

размещение отходов производства и потребления;

уничтожение или повреждение шлагбаумов, аншлагов, стендов и других информационных знаков и указателей, а также оборудованных экологических троп и мест отдыха.

3.5. На территории Памятника природы допускается:

государственный экологический мониторинг (государственный мониторинг окружающей среды), изучение природных экосистем и их компонентов;

осуществление мероприятий по охране растений, животных и других организмов, относящихся к видам, занесенным в Красную книгу Российской Федерации и Красную книгу Волгоградской области, а также среды их обитания;

осуществление мероприятий по санитарному уходу за территорией Памятника природы, мероприятий по устройству противопожарных минерализованных полос, а также профилактических мероприятий, способствующих сохранению мест обитания и улучшению условий среды обитания растений, животных и других организмов, относящихся к видам, занесенным в Красную книгу Российской Федерации и Красную книгу Волгоградской области;

научно-исследовательская и эколого-просветительская работа;
эколого-туристическая деятельность.

Ведение лесного хозяйства на участках Памятника природы, расположенных на землях лесного фонда, и их использование осуществляются в соответствии с лесохозяйственным регламентом лесничества, на территории которого расположены участки, а также с Лесным планом Волгоградской области.

3.6. Соблюдение действующего природоохранного законодательства и режима особой охраны обязательно для всех природопользователей, расположенных на территории Памятника природы, а также лиц, посещающих эту территорию в целях отдыха, туризма и прочих целях.

3.7. Границы Памятника природы обозначаются на местности предупредительными и информационными знаками.

4. Охрана территории Памятника природы

4.1. Должностные лица комитета, являющиеся государственными инспекторами в области охраны окружающей среды, осуществляют государственный надзор в области охраны и использования особо охраняемых природных территорий в порядке, предусмотренном законодательством Российской Федерации и Волгоградской области.

4.2. Лица, виновные в нарушении установленного режима особой охраны или иных правил охраны и использования окружающей среды и природных ресурсов на территории Памятника природы, несут ответственность, предусмотренную законодательством Российской Федерации и Волгоградской области.

4.3. Граждане, а также общественные объединения и некоммерческие организации, осуществляющие деятельность в области охраны окружающей среды, вправе оказывать содействие комитету в осуществлении мероприятий по охране и использованию Памятника природы.

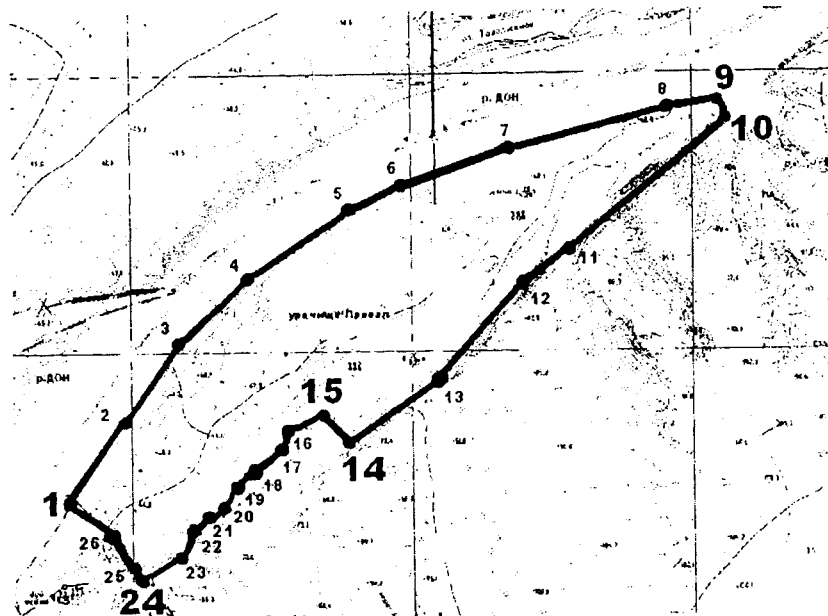
ПРИЛОЖЕНИЕ

к Положению о памятнике природы
регионального значения "Урочище
"Провалы"

СХЕМА И КООРДИНАТЫ ПОВОРОТНЫХ ТОЧЕК

границ памятника природы регионального значения
"Урочище "Провалы"

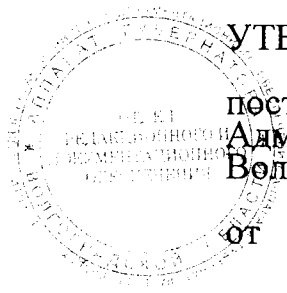
1. Схема границ памятника природы регионального значения "Урочище "Провалы"



2. Координаты поворотных точек границ памятника природы регионального значения "Урочище "Провалы"

Условное обозначение точки	Координаты поворотных точек	
	X	Y
1	2	3
1	451897,60	310094,30
2	451840,20	310123,60
3	451362,80	309565,60
4	451243,80	309399,40
5	450903,50	309104,40
6	450666,70	308771,60
7	450773,70	308687,20
8	450719,00	308564,40
9	450660,70	308543,40
10	450573,60	308436,60

Условное обозначение точки	Координаты поворотных точек	
	X	Y
1	2	3
11	450511,20	308378,30
12	450443,00	308328,30
13	450399,80	308278,90
14	450360,70	308228,40
15	450265,30	308173,30
16	450191,50	308040,10
17	450221,30	308016,90
18	450345,00	307942,80
19	450462,10	307785,70
20	450750,70	307983,10
21	451026,40	308174,70
22	451250,10	308413,10
23	451503,10	308783,30
24	451592,00	308975,50
25	451718,30	309346,90
26	451864,30	309906,80
1	451897,60	310094,30



УТВЕРЖДЕНО

постановлением
Администрации
Волгоградской области

от 22 августа 2016 г. № 460-п

ПОЛОЖЕНИЕ

о памятнике природы регионального значения "Тюльпанный луг"
в границах Чернышковского муниципального района
Волгоградской области

1. Общие положения

1.1. Настоящее Положение разработано в соответствии с Федеральным законом от 14 марта 1995 г. № 33-ФЗ "Об особо охраняемых природных территориях", Законом Волгоградской области от 07 декабря 2001 г. № 641-ОД "Об особо охраняемых природных территориях Волгоградской области", постановлением Главы Администрации Волгоградской области от 13 октября 2004 г. № 981 "О Красной книге Волгоградской области".

1.2. Памятник природы регионального значения "Тюльпанный луг" в границах Чернышковского муниципального района Волгоградской области (далее именуется – Памятник природы) имеет ботанический профиль и является особо охраняемой природной территорией, образованной с целью сохранения уникального природного комплекса – места произрастания растений, относящихся к видам, занесенным в Красную книгу Российской Федерации и Красную книгу Волгоградской области, в том числе тюльпана Геснера (Шренка).

1.3. Создание Памятника природы не влечет за собой изъятия земель у пользователей, владельцев и собственников земельных участков, расположенных в границах Памятника природы, а также изменения целевого назначения земель.

1.4. Памятник природы расположен на территории Красноярского сельского поселения Чернышковского муниципального района Волгоградской области. Общая площадь территории Памятника природы составляет 83 гектара.

Схема и координаты поворотных точек границ Памятника природы приведены в приложении к настоящему Положению. Границы Памятника природы представлены в системе координат СК-63.

1.5. Памятник природы находится в ведении комитета природных ресурсов и экологии Волгоградской области (далее именуется – комитет).

1.6. Границы Памятника природы и особенности режима особой охраны его территории учитываются при подготовке документов территориального планирования, разработке лесохозяйственных регламентов и проектов освоения лесов, проведении лесоустройства и инвентаризации земель.

2. Задачи Памятника природы

Основными задачами Памятника природы являются:
сохранение в естественном состоянии природного комплекса в границах Памятника природы;
использование Памятника природы в научно-исследовательских, эколого-просветительских и эколого-туристических целях;
охрана растений, животных и других организмов, относящихся к видам, занесенным в Красную книгу Российской Федерации и Красную книгу Волгоградской области, а также среды их произрастания и обитания;
регулирование рекреации.

3. Режим особой охраны территории Памятника природы

3.1. Режим особой охраны территории Памятника природы (далее именуется – режим особой охраны) устанавливается исходя из целей создания Памятника природы и требований природоохранного законодательства.

3.2. Земли в границах территорий, на которых расположены природные объекты, имеющие особое природоохранное, научное, историко-культурное, эстетическое, рекреационное, оздоровительное и иное ценное значение и находящиеся под особой охраной, не подлежат приватизации.

3.3. Запрещается изменение целевого назначения земельных участков, находящихся в границах Памятника природы, за исключением случаев, предусмотренных законодательством Российской Федерации.

3.4. На территории Памятника природы запрещается:

создание новых населенных пунктов, садоводческих, огороднических, дачных некоммерческих объединений граждан;

предоставление земельных участков, находящихся в государственной либо муниципальной собственности, для ведения личного подсобного хозяйства, дачного хозяйства, садоводства, огородничества, индивидуального гаражного и индивидуального жилищного строительства;

строительство и реконструкция объектов капитального строительства, в том числе линейных объектов, если такое строительство и реконструкция не связаны с функционированием Памятника природы и не соответствуют целевому назначению земельных участков;

разведка и разработка полезных ископаемых (кроме подземных вод и участков недр местного значения, разрабатываемых без применения взрывных работ);

взрывные работы;

распашка земель (за исключением земель, уже используемых собственниками, пользователями, владельцами и арендаторами для производства сельскохозяйственной продукции);

выпас домашних животных и их прогон вне дорог общего пользования, а также выпас домашних животных и их прогон по территории Памятника природы в период вегетации тюльпана Геснера (Шренка) с 10 марта по 01 июля;

деятельность, ведущая к сокращению численности растений, животных и других организмов, относящихся к видам, занесенным в Красную книгу Российской Федерации и Красную книгу Волгоградской области, и ухудшающая среду их обитания;

деятельность, влекущая за собой изменение гидрологического режима;

движение и стоянка транспортных средств вне дорог общего пользования, за исключением транспортных средств собственников, владельцев и пользователей земельных участков, расположенных в границах Памятника природы, при осуществлении ими хозяйственной деятельности, лиц, осуществляющих хозяйственную деятельность во исполнение договоров с собственниками, владельцами и пользователями земельных участков, расположенных в границах Памятника природы, органов государственной власти, государственных учреждений, осуществляющих функции контроля и надзора, органов местного самоуправления при осуществлении возложенных на них полномочий, учреждений, подведомственных органам государственной власти и местного самоуправления, осуществляющих деятельность по реализации возложенных на них указанными органами полномочий;

размещение отходов производства и потребления;

уничтожение или повреждение шлагбаумов, аншлагов, стендов и других информационных знаков и указателей, а также оборудованных экологических троп и мест отдыха.

3.5. На территории Памятника природы допускается:

государственный экологический мониторинг (государственный мониторинг окружающей среды), изучение природных экосистем и их компонентов;

осуществление мероприятий по охране растений, животных и других организмов, относящихся к видам, занесенным в Красную книгу Российской Федерации и Красную книгу Волгоградской области, а также среды их обитания;

осуществление мероприятий по санитарному уходу за территорией Памятника природы, мероприятий по устройству противопожарных минерализованных полос, а также профилактических мероприятий, способствующих сохранению мест обитания и улучшению условий среды обитания растений, животных и других организмов, относящихся к видам, занесенным в Красную книгу Российской Федерации и Красную книгу Волгоградской области;

научно-исследовательская и эколого-просветительская работа;
эколого-туристическая деятельность.

3.6. Соблюдение действующего природоохранного законодательства и режима особой охраны обязательно для всех природопользователей, расположенных на территории Памятника природы, а также лиц, посещающих эту территорию в целях отдыха, туризма и прочих целях.

3.7. Границы Памятника природы обозначаются на местности предупредительными и информационными знаками.

4. Охрана территории Памятника природы

4.1. Должностные лица комитета, являющиеся государственными инспекторами в области охраны окружающей среды, осуществляют государственный надзор в области охраны и использования особо охраняемых природных территорий в порядке, предусмотренном законодательством Российской Федерации и Волгоградской области.

4.2. Лица, виновные в нарушении установленного режима особой охраны или иных правил охраны и использования окружающей среды и природных ресурсов на территории Памятника природы, несут ответственность, предусмотренную законодательством Российской Федерации и Волгоградской области.

4.3. Граждане, а также общественные объединения и некоммерческие организации, осуществляющие деятельность в области охраны окружающей среды, вправе оказывать содействие комитету в осуществлении мероприятий по охране и использованию Памятника природы.

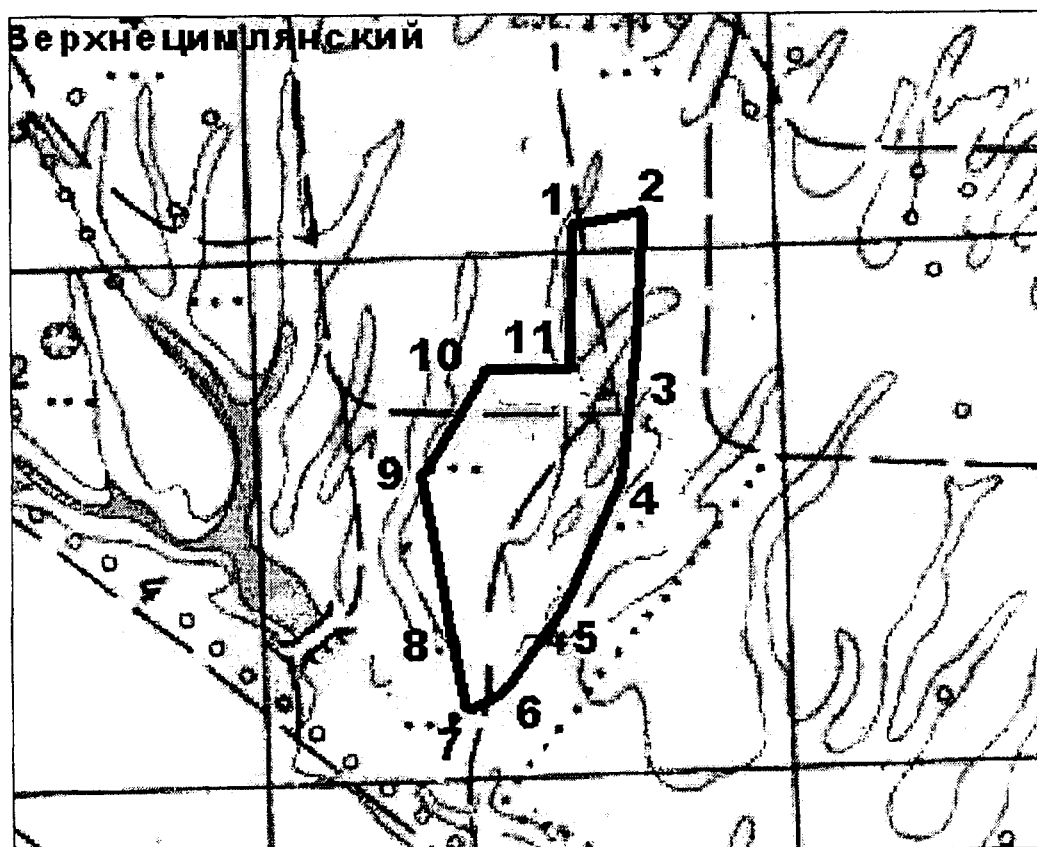
ПРИЛОЖЕНИЕ

к Положению о памятнике природы
регионального значения "Тюльпанный
луг" в границах Чернышковского
муниципального района Волгоградской
области

СХЕМА И КООРДИНАТЫ ПОВОРОТНЫХ ТОЧЕК

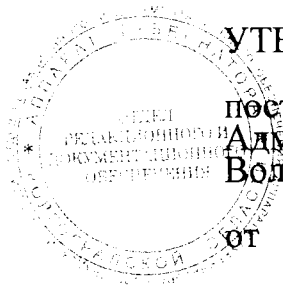
границ памятника природы регионального значения
"Тюльпанный луг" в границах Чернышковского
муниципального района Волгоградской области

1. Схема границ памятника природы регионального значения
"Тюльпанный луг" в границах Чернышковского
муниципального района Волгоградской области



2. Координаты поворотных точек границ памятника природы
регионального значения "Тюльпанный луг" в границах
Чернышковского муниципального района Волгоградской области

Условное обозначение точки	Координаты поворотных точек	
	X	Y
1	2	3
1	350552,57	267444,56
2	350608,69	267707,76
3	350022,13	267696,82
4	349565,15	267654,98
5	349082,10	267431,55
6	348755,68	267212,53
7	348680,56	267077,12
8	348930,31	267008,27
9	349571,30	266888,67
10	349994,19	267129,76
11	349992,26	267440,26
1	350552,57	267444,56



УТВЕРЖДЕНО

постановлением
Администрации
Волгоградской области

от 22 августа 2016 г. № 460-п

ПОЛОЖЕНИЕ

о памятнике природы регионального значения "Тюльпанный луг"
в границах Николаевского муниципального района
Волгоградской области

1. Общие положения

1.1. Настоящее Положение разработано в соответствии с Федеральным законом от 14 марта 1995 г. № 33-ФЗ "Об особо охраняемых природных территориях", Законом Волгоградской области от 07 декабря 2001 г. № 641-ОД "Об особо охраняемых природных территориях Волгоградской области", постановлением Главы Администрации Волгоградской области от 13 октября 2004 г. № 981 "О Красной книге Волгоградской области".

1.2. Памятник природы регионального значения "Тюльпанный луг" в границах Николаевского муниципального района Волгоградской области (далее именуется – Памятник природы) имеет ботанический профиль и является особо охраняемой природной территорией, образованной с целью сохранения уникального природного комплекса – места произрастания растений, относящихся к видам, занесенным в Красную книгу Российской Федерации и Красную книгу Волгоградской области, в том числе тюльпана Геснера (Шренка).

1.3. Создание Памятника природы не влечет за собой изъятия земель у пользователей, владельцев и собственников земельных участков, расположенных в границах Памятника природы, а также изменения целевого назначения земель.

1.4. Памятник природы расположен на территории Барановского сельского поселения Николаевского муниципального района Волгоградской области. Общая площадь территории Памятника природы составляет 340 гектаров.

Схема и координаты поворотных точек границ Памятника природы приведены в приложении к настоящему Положению. Границы Памятника природы представлены в системе координат СК-63.

1.5. Памятник природы находится в ведении комитета природных ресурсов и экологии Волгоградской области (далее именуется – комитет).

1.6. Границы Памятника природы и особенности режима особой охраны его территории учитываются при подготовке документов территориального планирования, разработке лесохозяйственных регламентов и проектов освоения лесов, проведении лесоустройства и инвентаризации земель.

2. Задачи Памятника природы

Основными задачами Памятника природы являются:

сохранение в естественном состоянии природного комплекса в границах Памятника природы;

использование Памятника природы в научно-исследовательских, эколого-просветительских и эколого-туристических целях;

охрана растений, животных и других организмов, относящихся к видам, занесенным в Красную книгу Российской Федерации и Красную книгу Волгоградской области, а также среды их произрастания и обитания; регулирование рекреации.

3. Режим особой охраны территории Памятника природы

3.1. Режим особой охраны территории Памятника природы (далее именуется – режим особой охраны) устанавливается исходя из целей создания Памятника природы и требований природоохранного законодательства.

3.2. Земли в границах территорий, на которых расположены природные объекты, имеющие особое природоохранное, научное, историко-культурное, эстетическое, рекреационное, оздоровительное и иное ценное значение и находящиеся под особой охраной, не подлежат приватизации.

3.3. Запрещается изменение целевого назначения земельных участков, находящихся в границах Памятника природы, за исключением случаев, предусмотренных законодательством Российской Федерации.

3.4. На территории Памятника природы запрещается:

создание новых населенных пунктов, садоводческих, огороднических, дачных некоммерческих объединений граждан;

предоставление земельных участков, находящихся в государственной либо муниципальной собственности, для ведения личного подсобного хозяйства, дачного хозяйства, садоводства, огородничества, индивидуального гаражного и индивидуального жилищного строительства;

строительство и реконструкция объектов капитального строительства, в том числе линейных объектов, если такое строительство и реконструкция не связаны с функционированием Памятника природы и не соответствуют целевому назначению земельных участков;

разведка и разработка полезных ископаемых (кроме подземных вод и участков недр местного значения, разрабатываемых без применения взрывных работ);

взрывные работы;

распашка земель (за исключением земель, уже используемых собственниками, пользователями, владельцами и арендаторами для производства сельскохозяйственной продукции);

выпас домашних животных и их прогон вне дорог общего пользования, а также выпас домашних животных и их прогон по территории Памятника природы в период вегетации тюльпана Геснера (Шренка) с 10 марта по 01 июля;

деятельность, ведущая к сокращению численности растений, животных и других организмов, относящихся к видам, занесенным в Красную книгу Российской Федерации и Красную книгу Волгоградской области, и ухудшающая среду их обитания;

деятельность, влекущая за собой изменение гидрологического режима;

движение и стоянка транспортных средств вне дорог общего пользования, за исключением транспортных средств собственников, владельцев и пользователей земельных участков, расположенных в границах Памятника природы, при осуществлении ими хозяйственной деятельности, лиц, осуществляющих хозяйственную деятельность во исполнение договоров с собственниками, владельцами и пользователями земельных участков, расположенных в границах Памятника природы, органов государственной власти, государственных учреждений, осуществляющих функции контроля и надзора, органов местного самоуправления при осуществлении возложенных на них полномочий, учреждений, подведомственных органам государственной власти и местного самоуправления, осуществляющих деятельность по реализации возложенных на них указанными органами полномочий;

размещение отходов производства и потребления;

уничтожение или повреждение шлагбаумов, аншлагов, стендов и других информационных знаков и указателей, а также оборудованных экологических троп и мест отдыха.

3.5. На территории Памятника природы допускается:

государственный экологический мониторинг (государственный мониторинг окружающей среды), изучение природных экосистем и их компонентов;

осуществление мероприятий по охране растений, животных и других организмов, относящихся к видам, занесенным в Красную книгу Российской Федерации и Красную книгу Волгоградской области, а также среды их обитания;

осуществление мероприятий по санитарному уходу за территорией Памятника природы, мероприятий по устройству противопожарных минерализованных полос, а также профилактических мероприятий, способствующих сохранению мест обитания и улучшению условий среды обитания растений, животных и других организмов, относящихся к видам, занесенным в Красную книгу Российской Федерации и Красную книгу Волгоградской области;

научно-исследовательская и эколого-просветительская работа;
эколого-туристическая деятельность.

3.6. Соблюдение действующего природоохранного законодательства и режима особой охраны обязательно для всех природопользователей, расположенных на территории Памятника природы, а также посещающих эту территорию в целях отдыха, туризма и прочих целях.

3.7. Границы Памятника природы обозначаются на местности предупредительными и информационными знаками.

4. Охрана территории Памятника природы

4.1. Должностные лица комитета, являющиеся государственными инспекторами в области охраны окружающей среды, осуществляют государственный надзор в области охраны и использования особо охраняемых природных территорий в порядке, предусмотренном законодательством Российской Федерации и Волгоградской области.

4.2. Лица, виновные в нарушении установленного режима особой охраны или иных правил охраны и использования окружающей среды и природных ресурсов на территории Памятника природы, несут ответственность, предусмотренную законодательством Российской Федерации и Волгоградской области.

4.3. Граждане, а также общественные объединения и некоммерческие организации, осуществляющие деятельность в области охраны окружающей среды, вправе оказывать содействие комитету в осуществлении мероприятий по охране и использованию Памятника природы.

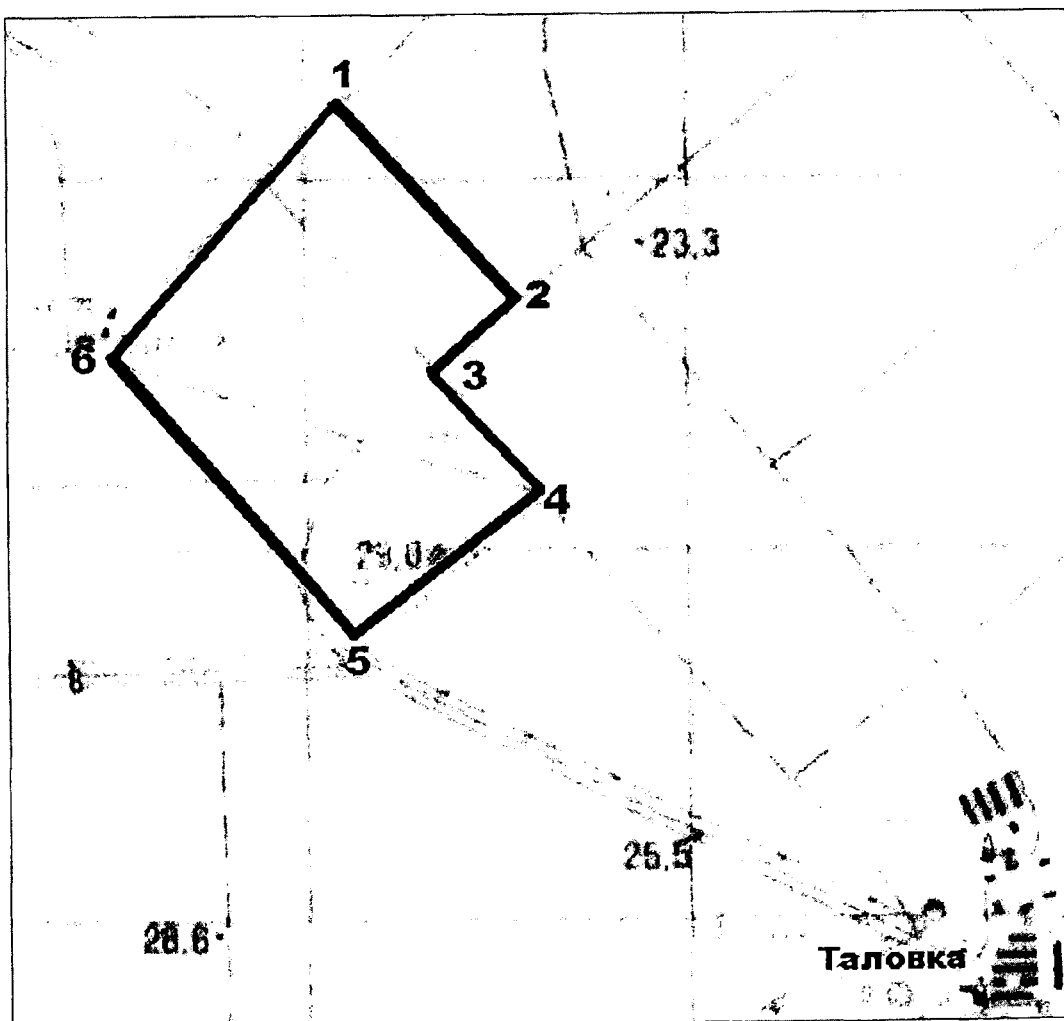
ПРИЛОЖЕНИЕ

к Положению о памятнике природы
регионального значения "Тюльпанный
луг" в границах Николаевского
муниципального района Волгоградской
области

СХЕМА И КООРДИНАТЫ ПОВОРОТНЫХ ТОЧЕК

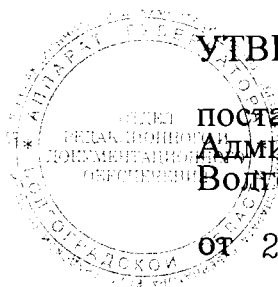
границ памятника природы регионального значения
"Тюльпанный луг" в границах Николаевского
муниципального района Волгоградской области

1. Схема границ памятника природы регионального значения
"Тюльпанный луг" в границах Николаевского
муниципального района Волгоградской области



2. Координаты поворотных точек границ памятника природы
регионального значения "Тюльпанный луг" в границах
Николаевского муниципального района Волгоградской области

Условное обозначение точки	Координаты поворотных точек	
	X	Y
1	2	3
1	549047,82	307223,94
2	547968,09	308156,37
3	547566,25	307683,57
4	546154,45	308249,79
5	546154,45	307245,72
6	547659,41	306029,95
1	549047,82	307223,94



УТВЕРЖДЕНО

постановлением
Администрации
Волгоградской области

от 22 августа 2016 г.

№ 460-п

ПОЛОЖЕНИЕ

о памятнике природы регионального значения
"Белогорский Свято-Троицкий Каменнобродский монастырь"

1. Общие положения

1.1. Настоящее Положение разработано в соответствии с Федеральным законом от 14 марта 1995 г. № 33-ФЗ "Об особо охраняемых природных территориях", Законом Волгоградской области от 07 декабря 2001 г. № 641-ОД "Об особо охраняемых природных территориях Волгоградской области", постановлением Главы Администрации Волгоградской области от 13 октября 2004 г. № 981 "О Красной книге Волгоградской области".

1.2. Памятник природы регионального значения "Белогорский Свято-Троицкий Каменнобродский монастырь" (далее именуется – Памятник природы) имеет биологический профиль и является особо охраняемой природной территорией, образованной с целью сохранения уникального ландшафта с большим разнообразием видов меловой флоры, занесенных в Красную книгу Волгоградской области, и остатков дубравы с деревьями 300–400-летнего возраста.

1.3. Создание Памятника природы не влечет за собой изъятия земель у пользователей, владельцев и собственников земельных участков, расположенных в границах Памятника природы, а также изменения целевого назначения земель.

1.4. Памятник природы расположен на территории Каменнобродского сельского поселения Ольховского муниципального района Волгоградской области. Общая площадь территории Памятника природы составляет 179 гектаров.

Схема и координаты поворотных точек границ Памятника природы приведены в приложении к настоящему Положению. Границы Памятника природы представлены в системе координат СК-63.

1.5. Памятник природы находится в ведении комитета природных ресурсов и экологии Волгоградской области (далее именуется – комитет).

1.6. Границы Памятника природы и особенности режима особой охраны его территории учитываются при подготовке документов территориального планирования, разработке лесохозяйственных регламентов и проектов освоения лесов, проведении лесоустройства и инвентаризации земель.

2. Задачи Памятника природы

Основными задачами Памятника природы являются:

сохранение в естественном состоянии природного комплекса в границах Памятника природы;

использование Памятника природы в научно-исследовательских, эколого-просветительских и эколого-туристических целях;

охрана растений, животных и других организмов, относящихся к видам, занесенным в Красную книгу Российской Федерации и Красную книгу Волгоградской области, а также среды их произрастания и обитания;

регулирование рекреации.

3. Режим особой охраны территории Памятника природы

3.1. Режим особой охраны территории Памятника природы (далее именуется – режим особой охраны) устанавливается исходя из целей создания Памятника природы и требований природоохранного законодательства.

3.2. Земли в границах территорий, на которых расположены природные объекты, имеющие особое природоохранное, научное, историко-культурное, эстетическое, рекреационное, оздоровительное и иное ценное значение и находящиеся под особой охраной, не подлежат приватизации.

3.3. Запрещается изменение целевого назначения земельных участков, находящихся в границах Памятника природы, за исключением случаев, предусмотренных законодательством Российской Федерации.

3.4. На территории Памятника природы запрещается:

создание новых населенных пунктов, садоводческих, огороднических, дачных некоммерческих объединений граждан;

предоставление земельных участков, находящихся в государственной либо муниципальной собственности, для ведения личного подсобного хозяйства, дачного хозяйства, садоводства, огородничества, индивидуального гаражного и индивидуального жилищного строительства;

строительство и реконструкция объектов капитального строительства, в том числе линейных объектов, если такое строительство и реконструкция не связаны с функционированием Памятника природы и не соответствуют целевому назначению земельных участков;

разведка и разработка полезных ископаемых (кроме подземных вод и участков недр местного значения, разрабатываемых без применения взрывных работ);

взрывные работы;

распашка земель (за исключением земель, уже используемых собственниками, пользователями, владельцами и арендаторами для производства сельскохозяйственной продукции);

деятельность, влекущая за собой изменения гидрологического режима;

деятельность, ведущая к сокращению численности растений, животных и других организмов, относящихся к видам, занесенным в Красную книгу Российской Федерации и Красную книгу Волгоградской области, и ухудшающая среду их обитания;

выпас домашних животных и их прогон вне дорог общего пользования;

движение и стоянка транспортных средств вне дорог общего пользования, за исключением транспортных средств собственников, владельцев и пользователей земельных участков, расположенных в границах Памятника природы, при осуществлении ими хозяйственной деятельности, лиц, осуществляющих хозяйственную деятельность во исполнение договоров с собственниками, владельцами и пользователями земельных участков, расположенных в границах Памятника природы, органов государственной власти, государственных учреждений, осуществляющих функции контроля и надзора, органов местного самоуправления при осуществлении возложенных на них полномочий, учреждений, подведомственных органам государственной власти и местного самоуправления, осуществляющих деятельность по реализации возложенных на них указанными органами полномочий;

проведение рубок лесных насаждений, за исключением выборочных или сплошных санитарных рубок и мероприятий по охране, защите и воспроизводству лесов;

размещение отходов производства и потребления;

пускание палов (за исключением противопожарных), выжигание растительности;

уничтожение или повреждение шлагбаумов, аншлагов, стендов и других информационных знаков и указателей, а также оборудованных экологических троп и мест отдыха.

3.5. На территории Памятника природы допускается:

государственный экологический мониторинг (государственный мониторинг окружающей среды), изучение природных экосистем и их компонентов;

осуществление мероприятий по охране растений, животных и других организмов, относящихся к видам, занесенным в Красную книгу Российской Федерации и Красную книгу Волгоградской области, а также среды их обитания;

осуществление мероприятий по санитарному уходу за территорией Памятника природы, мероприятий по устройству противопожарных минерализованных полос, а также профилактических мероприятий, способствующих сохранению мест обитания и улучшению условий среды

обитания растений, животных и других организмов, относящихся к видам, занесенным в Красную книгу Российской Федерации и Красную книгу Волгоградской области;

научно-исследовательская и эколого-просветительская работа;
эколого-туристическая деятельность.

3.6. Соблюдение действующего природоохранного законодательства и режима особой охраны обязательно для всех природопользователей, расположенных на территории Памятника природы, а также лиц, посещающих эту территорию в целях отдыха, туризма и прочих целях.

3.7. Границы Памятника природы обозначаются на местности предупредительными и информационными знаками.

4. Охрана территории Памятника природы

4.1. Должностные лица комитета, являющиеся государственными инспекторами в области охраны окружающей среды, осуществляют государственный надзор в области охраны и использования особо охраняемых природных территорий в порядке, предусмотренном законодательством Российской Федерации и Волгоградской области.

4.2. Лица, виновные в нарушении установленного режима особой охраны или иных правил охраны и использования окружающей среды и природных ресурсов на территории Памятника природы, несут ответственность, предусмотренную законодательством Российской Федерации и Волгоградской области.

4.3. Граждане, а также общественные объединения и некоммерческие организации, осуществляющие деятельность в области охраны окружающей среды, вправе оказывать содействие комитету в осуществлении мероприятий по охране и использованию Памятника природы.

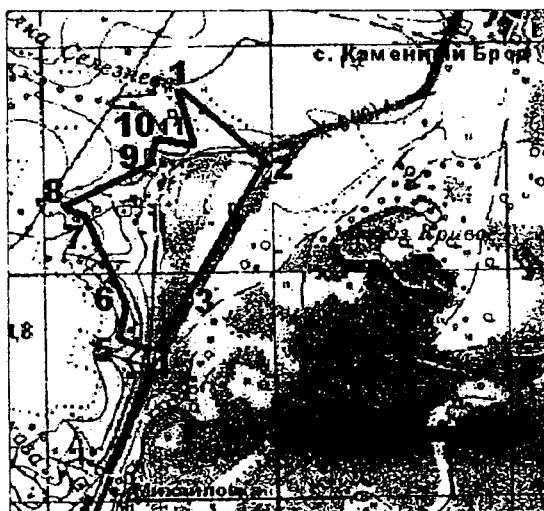
ПРИЛОЖЕНИЕ

к Положению о памятнике природы
регионального значения "Белогорский
Свято-Троицкий Каменнобродский
монастырь"

СХЕМА И КООРДИНАТЫ ПОВОРОТНЫХ ТОЧЕК

границ памятника природы регионального значения "Белогорский
Свято-Троицкий Каменнобродский монастырь"

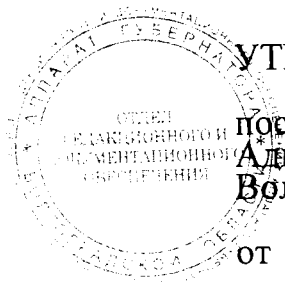
1. Схема границ памятника природы регионального значения "Белогорский Свято-Троицкий Каменнобродский монастырь"



2. Координаты поворотных точек границ памятника природы регионального значения "Белогорский Свято-Троицкий Каменнобродский монастырь"

Условное обозначение точки	Координаты поворотных точек	
	X	Y
1	2	3
1	505547,25	399497,30
2	504945,96	400387,08
3	503850,46	399664,51
4	503248,88	399312,82
5	503376,81	399052,01
6	503630,80	399034,96
7	504424,15	398711,40
8	504480,11	398459,83
9	504885,41	399238,41

Условное обозначение точки	Координаты поворотных точек	
	X	Y
1	2	3
10	504979,11	399304,96
11	505050,47	399637,74
1	505547,25	399497,30



УТВЕРЖДЕНО

постановлением
Администрации
Волгоградской области

от 22 августа 2016 г. № 460-п

ПОЛОЖЕНИЕ

о памятнике природы регионального значения
"Большой каменный овраг"

1. Общие положения

1.1. Настоящее Положение разработано в соответствии с Федеральным законом от 14 марта 1995 г. № 33-ФЗ "Об особо охраняемых природных территориях", Законом Волгоградской области от 07 декабря 2001 г. № 641-ОД "Об особо охраняемых природных территориях Волгоградской области", постановлением Главы Администрации Волгоградской области от 13 октября 2004 г. № 981 "О Красной книге Волгоградской области".

1.2. Памятник природы регионального значения "Большой каменный овраг" (далее именуется – Памятник природы) имеет геологический профиль и является особо охраняемой природной территорией, образованной с целью сохранения уникального для территории Приволжской возвышенности геологического разреза пород каменно-угольного, верхнемелового периодов.

1.3. Создание Памятника природы не влечет за собой изъятия земель у пользователей, владельцев и собственников земельных участков, расположенных в границах Памятника природы, а также изменения целевого назначения земель.

1.4. Памятник природы расположен на территории Александровского сельского поселения Жирновского муниципального района Волгоградской области. Общая площадь территории Памятника природы составляет 29 гектаров.

Схема и координаты поворотных точек границ Памятника природы приведены в приложении к настоящему Положению. Границы Памятника природы представлены в системе координат СК-63.

1.5. Памятник природы находится в ведении комитета природных ресурсов и экологии Волгоградской области (далее именуется – комитет).

1.6. Границы Памятника природы и особенности режима особой охраны его территории учитываются при подготовке документов территориального планирования, разработке лесохозяйственных регламентов и проектов освоения лесов, проведении лесоустройства и инвентаризации земель.

2. Задачи Памятника природы

Основными задачами Памятника природы являются:

сохранение в естественном состоянии природного комплекса в границах Памятника природы;

использование Памятника природы в научно-исследовательских, эколого-просветительских и эколого-туристических целях;

охрана объекта – геологического разреза пород каменноугольного, верхнемелового периодов;

охрана растений, животных и других организмов, относящихся к видам, занесенным в Красную книгу Российской Федерации и Красную книгу Волгоградской области, а также среды их произрастания и обитания; регулирование рекреации.

3. Режим особой охраны территории Памятника природы

3.1. Режим особой охраны территории Памятника природы (далее именуется – режим особой охраны) устанавливается исходя из целей создания Памятника природы и требований природоохранного законодательства.

3.2. Земли в границах территорий, на которых расположены природные объекты, имеющие особое природоохранное, научное, историко-культурное, эстетическое, рекреационное, оздоровительное и иное ценное значение и находящиеся под особой охраной, не подлежат приватизации.

3.3. Запрещается изменение целевого назначения земельных участков, находящихся в границах Памятника природы, за исключением случаев, предусмотренных законодательством Российской Федерации.

3.4. На территории Памятника природы запрещается:

создание новых населенных пунктов, садоводческих, огороднических, дачных некоммерческих объединений граждан;

предоставление земельных участков, находящихся в государственной либо муниципальной собственности, для ведения личного подсобного хозяйства, дачного хозяйства, садоводства, огородничества, индивидуального гаражного и индивидуального жилищного строительства;

строительство и реконструкция объектов капитального строительства, в том числе линейных объектов, если такое строительство и реконструкция не связаны с функционированием Памятника природы и не соответствуют целевому назначению земельных участков;

разведка и разработка полезных ископаемых (кроме подземных вод и участков недр местного значения, разрабатываемых без применения взрывных работ);

распашка земель (за исключением земель, уже используемых собственниками, пользователями, владельцами и арендаторами для производства сельскохозяйственной продукции);

деятельность, влекущая за собой изменение гидрологического режима;

деятельность, ведущая к сокращению численности растений, животных и других организмов, относящихся к видам, занесенным в Красную книгу Российской Федерации и Красную книгу Волгоградской области, и ухудшающая среду их обитания;

движение и стоянка транспортных средств вне дорог общего пользования, за исключением транспортных средств собственников, владельцев и пользователей земельных участков, расположенных в границах Памятника природы, при осуществлении ими хозяйственной деятельности, лиц, осуществляющих хозяйственную деятельность во исполнение договоров с собственниками, владельцами и пользователями земельных участков, расположенных в границах Памятника природы, органов государственной власти, государственных учреждений, осуществляющих функции контроля и надзора, органов местного самоуправления при осуществлении возложенных на них полномочий, учреждений, подведомственных органам государственной власти и местного самоуправления, осуществляющих деятельность по реализации возложенных на них указанными органами полномочий;

размещение отходов производства и потребления;

уничтожение или повреждение шлагбаумов, аншлагов, стендов и других информационных знаков и указателей, а также оборудованных экологических троп и мест отдыха;

захламление и засорение территории;

вывоз грунта и горных пород;

деятельность, способная привести к повреждению отдельных форм рельефа и геологических обнажений.

3.5. На территории Памятника природы допускается:

государственный экологический мониторинг (государственный мониторинг окружающей среды), изучение природных экосистем и их компонентов;

осуществление мероприятий по охране растений, животных и других организмов, относящихся к видам, занесенным в Красную книгу Российской Федерации и Красную книгу Волгоградской области, а также среды их обитания;

осуществление мероприятий по санитарному уходу за территорией Памятника природы, мероприятий по устройству противопожарных минерализованных полос, а также профилактических мероприятий, способствующих сохранению мест обитания и улучшению условий среды обитания растений, животных и других организмов, относящихся к видам, занесенным в Красную книгу Российской Федерации и Красную книгу Волгоградской области;

научно-исследовательская и эколого-просветительская работа;
эколого-туристическая деятельность.

3.6. Соблюдение действующего природоохранного законодательства и режима особой охраны обязательно для всех природопользователей, расположенных на территории Памятника природы, а также лиц, посещающих эту территорию в целях отдыха, туризма и прочих целях.

3.7. Границы Памятника природы обозначаются на местности предупредительными и информационными знаками.

4. Охрана территории Памятника природы

4.1. Должностные лица комитета, являющиеся государственными инспекторами в области охраны окружающей среды, осуществляют государственный надзор в области охраны и использования особо охраняемых природных территорий в порядке, предусмотренном законодательством Российской Федерации и Волгоградской области.

4.2. Лица, виновные в нарушении установленного режима особой охраны или иных правил охраны и использования окружающей среды и природных ресурсов на территории Памятника природы, несут ответственность, предусмотренную законодательством Российской Федерации и Волгоградской области.

4.3. Граждане, а также общественные объединения и некоммерческие организации, осуществляющие деятельность в области охраны окружающей среды, вправе оказывать содействие комитету в осуществлении мероприятий по охране и использованию Памятника природы.

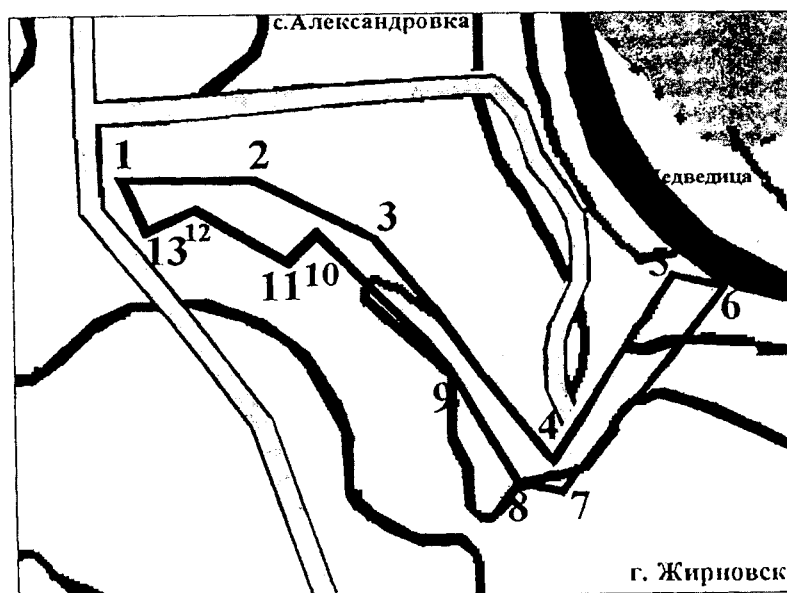
ПРИЛОЖЕНИЕ

к Положению о памятнике природы
регионального значения "Большой
каменный овраг"

СХЕМА И КООРДИНАТЫ ПОВОРОТНЫХ ТОЧЕК

границ памятника природы регионального значения
"Большой каменный овраг"

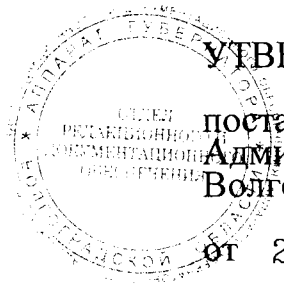
1. Схема границ памятника природы регионального значения "Большой каменный овраг"



2. Координаты поворотных точек границ памятника природы регионального значения "Большой каменный овраг"

Условное обозначение точки	Координаты поворотных точек	
	X	Y
1	2	3
1	639765,10	207764,45
2	639749,86	208196,44
3	639538,05	208592,37
4	638773,93	209148,69
5	639417,23	209549,73
6	639375,67	209731,99
7	638688,17	209178,04
8	638714,16	209048,28
9	639119,63	208814,92
10	639587,69	208397,02

Условное обозначение точки	Координаты поворотных точек	
	X	Y
1	2	3
11	639482,09	208311,95
12	639675,16	208007,02
13	639588,10	207826,57
1	639765,10	207764,45



УТВЕРЖДЕНО

постановлением
Администрации
Волгоградской области

от 22 августа 2016 г. № 460-п

ПОЛОЖЕНИЕ

о памятнике природы регионального значения
"Камышинские горы "Уши" и "Лоб"

1. Общие положения

1.1. Настоящее Положение разработано в соответствии с Федеральным законом от 14 марта 1995 г. № 33-ФЗ "Об особо охраняемых природных территориях", Законом Волгоградской области от 07 декабря 2001 г. № 641-ОД "Об особо охраняемых природных территориях Волгоградской области.

1.2. Памятник природы регионального значения "Камышинские горы "Уши" и "Лоб" (далее именуется – Памятник природы) имеет геологический профиль и является особо охраняемой природной территорией, образованной с целью сохранения единственных на юго-востоке европейской части России объектов, сложенных из кварцитового песчаника, сохранившего отпечатки уникальной флоры третичного периода.

1.3. Создание Памятника природы не влечет за собой изъятия земель у пользователей, владельцев и собственников земельных участков, расположенных в границах Памятника природы, а также изменения целевого назначения земель.

1.4. Памятник природы расположен на территории Лебяженского сельского поселения Камышинского муниципального района Волгоградской области. Общая площадь территории Памятника природы составляет 31 гектар, в том числе площадь первого участка – 12 гектаров, площадь второго участка – 19 гектаров.

Схема и координаты поворотных точек границ Памятника природы приведены в приложении к настоящему Положению. Границы Памятника природы представлены в системе координат СК-63.

1.5. Памятник природы находится в ведении комитета природных ресурсов и экологии Волгоградской области (далее именуется – комитет).

1.6. Границы Памятника природы и особенности режима особой охраны его территории учитываются при подготовке документов территориального планирования, разработке лесохозяйственных регламентов и проектов освоения лесов, проведении лесоустройства и инвентаризации земель.

2. Задачи Памятника природы

Основными задачами Памятника природы являются:

- сохранение в естественном состоянии природного комплекса в границах Памятника природы;
- использование Памятника природы в научно-исследовательских, эколого-просветительских и эколого-туристических целях;
- охрана уникального разреза третичных отложений с фрагментами палеофлоры;
- регулирование рекреации.

3. Режим особой охраны территории Памятника природы

3.1. Режим особой охраны территории Памятника природы (далее именуется – режим особой охраны) устанавливается исходя из целей создания Памятника природы и требований природоохранного законодательства.

3.2. Земли в границах территорий, на которых расположены природные объекты, имеющие особое природоохранное, научное, историко-культурное, эстетическое, рекреационное, оздоровительное и иное ценное значение и находящиеся под особой охраной, не подлежат приватизации.

3.3. Запрещается изменение целевого назначения земельных участков, находящихся в границах Памятника природы, за исключением случаев, предусмотренных законодательством Российской Федерации.

3.4. На территории Памятника природы запрещается:

- создание новых населенных пунктов, садоводческих, огороднических, дачных некоммерческих объединений граждан;

- предоставление земельных участков, находящихся в государственной либо муниципальной собственности, для ведения личного подсобного хозяйства, дачного хозяйства, садоводства, огородничества, индивидуального гаражного и индивидуального жилищного строительства;

- строительство и реконструкция объектов капитального строительства, в том числе линейных объектов, если такое строительство и реконструкция не связаны с функционированием Памятника природы и не соответствуют целевому назначению земельных участков;

- разведка и разработка полезных ископаемых (кроме подземных вод и участков недр местного значения, разрабатываемых без применения взрывных работ);

- взрывные работы;

движение и стоянка транспортных средств вне дорог общего пользования, за исключением транспортных средств собственников, владельцев и пользователей земельных участков, расположенных в границах Памятника природы, при осуществлении ими хозяйственной деятельности, лиц, осуществляющих хозяйственную деятельность во исполнение договоров с собственниками, владельцами и пользователями земельных участков, расположенных в границах Памятника природы, органов государственной власти, государственных учреждений, осуществляющих функции контроля и надзора, органов местного самоуправления при осуществлении возложенных на них полномочий, учреждений, подведомственных органам государственной власти и местного самоуправления, осуществляющих деятельность по реализации возложенных на них указанными органами полномочий;

размещение отходов производства и потребления;

уничтожение или повреждение шлагбаумов, аншлагов, стендов и других информационных знаков и указателей, а также оборудованных экологических троп и мест отдыха;

вывоз грунта и горных пород;

сбор минералогических коллекций, за исключением сбора в научно-исследовательских и эколого-просветительских целях;

механическое, химическое повреждение горных пород.

3.5. На территории Памятника природы допускается:

государственный экологический мониторинг (государственный мониторинг окружающей среды), изучение природных экосистем и их компонентов;

осуществление мероприятий по санитарному уходу за территорией Памятника природы, мероприятий по устройству противопожарных минерализованных полос;

научно-исследовательская и эколого-просветительская работа;

эколого-туристическая деятельность.

3.6. Соблюдение действующего природоохранного законодательства и режима особой охраны обязательно для всех природопользователей, расположенных на территории Памятника природы, а также лиц, посещающих эту территорию в целях отдыха, туризма и прочих целях.

3.7. Границы Памятника природы обозначаются на местности предупредительными и информационными знаками.

4. Охрана территории Памятника природы

4.1. Должностные лица комитета, являющиеся государственными инспекторами в области охраны окружающей среды, осуществляют государственный надзор в области охраны и использования особо охраняемых природных территорий в порядке, предусмотренном законодательством Российской Федерации и Волгоградской области.

4.2. Лица, виновные в нарушении установленного режима особой охраны или иных правил охраны и использования окружающей среды и природных ресурсов на территории Памятника природы, несут ответственность, предусмотренную законодательством Российской Федерации и Волгоградской области.

4.3. Граждане, а также общественные объединения и некоммерческие организации, осуществляющие деятельность в области охраны окружающей среды, вправе оказывать содействие комитету в осуществлении мероприятий по охране и использованию Памятника природы.

ПРИЛОЖЕНИЕ

к Положению о памятнике природы
регионального значения "Камышинские
горы "Уши" и "Лоб"

СХЕМА И КООРДИНАТЫ ПОВОРОТНЫХ ТОЧЕК

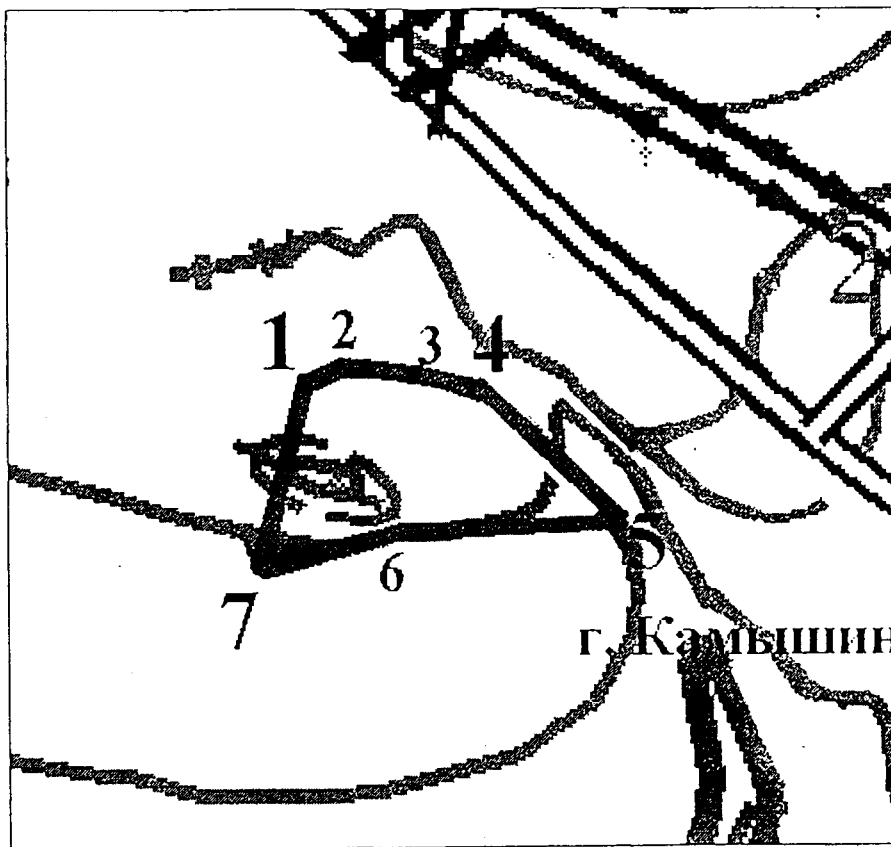
границ памятника природы регионального значения "Камышинские горы
"Уши" и "Лоб"

1. Схема границ памятника природы регионального значения "Камышинские горы "Уши" и "Лоб"

Схема первого участка



Схема второго участка

2. Координаты поворотных точек границ памятника природы
регионального значения "Камышинские горы "Уши" и "Лоб"

Условное обозначение точки	Координаты поворотных точек	
	X	Y
1	2	3
Первый участок		
1	141807,20	49338,80
2	141906,51	49885,19
3	141591,22	49801,47
4	141614,46	49396,87
1	141807,20	49338,80
Второй участок		
1	141496,75	47694,63
2	141525,44	47733,97
3	141503,07	47939,12
4	141457,00	48087,70
5	141192,42	48374,83
6	141170,82	47891,30
7	141119,35	47590,57
1	141496,75	47694,63